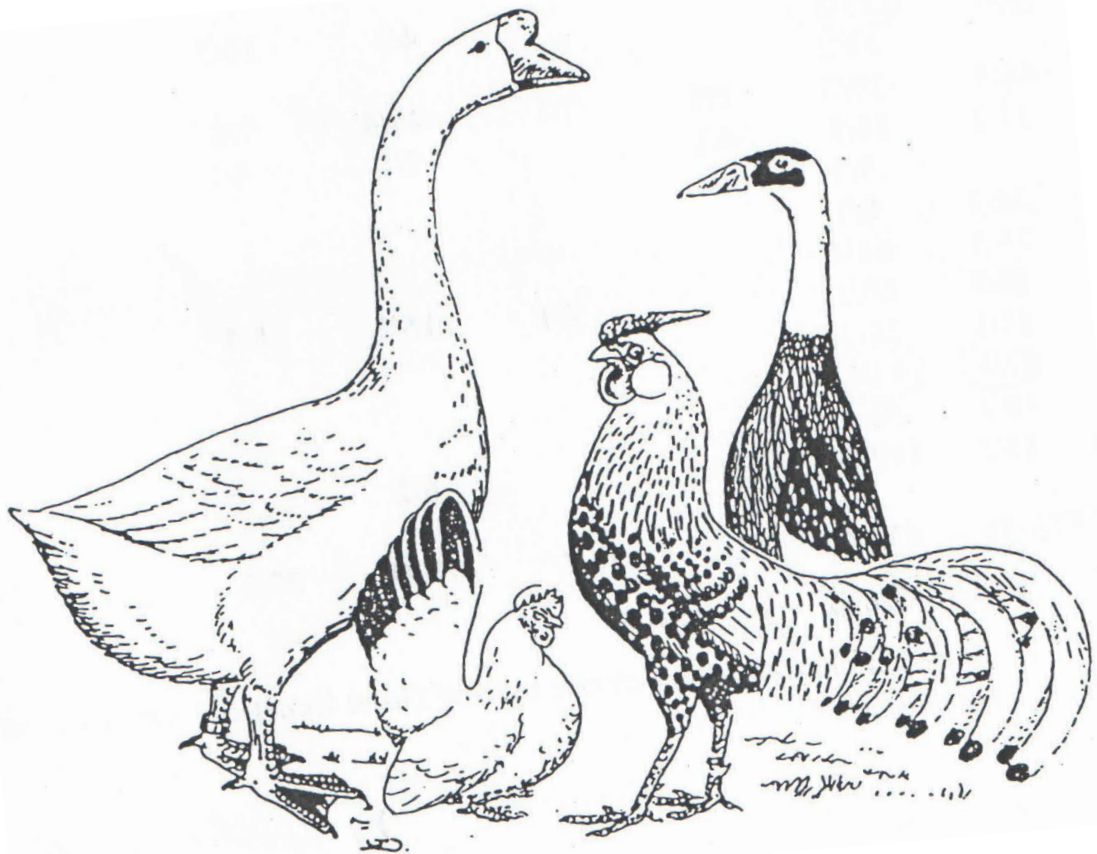


INFORMAČNÍ ZPRAVODAJ

OOK – DRŮBEŽE

ČSCH – OV PARDUBICE



# ÚVODNÍ SLOVO PŘEDSEDY OOKD

## Vážení chovatelé,

Chov drůbeže má na pardubickém okrese velkou tradici. V minulosti byly v provozu líhně na líhnutí čistokrevné drůbeže například v ZO Brozany-Rábí, Moravany, Svinčany a Řečany nad Labem. V okrese byla uznána také řada plemenných chovů. V současné době je drůbež chována v menším počtu, ale stále si zachovává vysokou úroveň. Výsledky na velkých výstavách jsou toho důkazem. Na krajské výstavě v Lanškrouně v roce 2017 naši chovatelé drůbeže v soutěži okresů obsadili 1. místo. Na Celostátní výstavě v Lysé nad Labem se již třetím rokem pořádá meziokresní soutěž v odbornosti králíků, holubů a drůbeže. V loňském roce drůbežáři obsadili 6. místo a přispěli tak k 2. místu Pardubického okresu v celostátní soutěži, což je pěkný úspěch a patří jim za to velké poděkování.

V roce 2018 nás čeká řada pěkných a zajímavých výstav, včetně Krajské výstavy v Přelouči a závěrem roku výstava Celostátní a Evropská v Dánsku. Věřím, že naši drůbežáři se na těchto výstavách budou dobře prezentovat.

V minulém pětiletém období okresní odborná komise pracovala ve složení:

**Předseda:     Josef Blažek**

Členové:     Matěj Pfeifer

Ladislav Malý

Jiří Mach

Aleš Jelínek

Rád bych všem členům komise poděkoval za odvedenou práci pro rozvoj drůbeže na Pardubickém okrese a věřím, že i nově zvolená komise, která bude pracovat v letech 2018 -2023, bude v nastoupené cestě pokračovat.

# VYHLÁŠENÍ NOVÉHO ROČNÍKU o nejlepšího chovatele drůbeže okr. PARDUBICE

Okresní odborná komise chovatelů drůbeže Pardubice

## Podmínky soutěže nejlepšího chovatele drůbeže okr. Pardubice o putovní pohár- memoriál B. Mikoláška

### Podmínky soutěže:

- 1) Do soutěže se může přihlásit každý chovatel velké a zdrobnělé drůbeže, kachen, hus, krůt a perliček. Výsledky z výstav ze započítávají za každý druh a barevný ráz samostatně. Počet soutěžících plemen není omezen.
  
- 2) Do soutěže se započítávají výsledky ze 4 výstav
  - A- Místní výstava, součet bodů za kolekci 1,2 / např. 94, 93, 95 bodů/ započítává se 12 bodů + 4 body za čestnou cenu, nebo 4 body za pohár / nejlepší 1,0 nebo 0,1 výstavy, nejlepší kolekce výstavy/
  
  - B – Okresní výstava, součet bodů za kolekci 1,2 + 4 body za čestnou cenu, nebo 6 bodů za pohár.
  
  - C - Krajská výstava, součet bodů za kolekci 1,2 + 5 body za čestnou cenu, nebo 8 bodů za pohár.
  
  - D - Celostátní výstava, součet bodů za kolekci 1,2 + 6 body za čestnou cenu, nebo 10 bodů za pohár.

Výsledky do soutěže se počítají za celý kalendářní rok. Vyhodnocení soutěže proběhne do konce ledna následného roku. Vítěz obdrží putovní pohár, který bývá předán většinou na VČS domovské organizace.

# PTAČÍ CHŘIPKA V ČR v roce 2017

Ptačí chřipka (dříve také klasický mor drůbeže) je onemocnění ptáků způsobované chřipkovými viry typu A, které postihuje primárně ptactvo a pouze výjimečně může být přeneseno na některé druhy savců. Nejznámějším a nejsledovanějším typem ptačí chřipky v současnosti je onemocnění způsobené virem H5N1, který sice není pro člověka nebezpečný, ale může zmutovat.

Ptačí chřipka není žádná novinka, jako klasický ptačí mor ji znali i naši předkové. Někdy se v chovu objevila, část drůbeže pošla, odolná část přežila. **Začátkem roku 2017 se ptačí chřipka po deseti letech znovu objevila v ČR.** Jednalo se o vysoce patogenní kmen H5. Výraz *vysokopatogenní* ptačí chřipka však neznamená, že zahubí všechny ptáky, kteří se s ní setkají.

Státní veterinární správa potvrdila začátkem ledna letošního roku ohniska ptačí chřipky v Ivančicích a Moravském Krumlově na Jižní Moravě a následně se ohniska objevila v Brodě nad Dyjí (Břeclavsko), v Lázních Toušeň (Praha - východ), Hluboké nad Vltavou, Náchodě, v Lověšicích na Olomoucku a v Chotčínách (Táborsko) atd. Následkem toho vydala Státní veterinární správa zákaz svodu ptactva (výstavy, trhy atd.). Následně jsme byli svědky likvidace zvířat v ohniscích nákazy takřikajíc v přímém přenosu. Všechny sdělovací prostředky se předháněly v informacích o nových ohniscích a „libovali“ si v likvidaci drůbeže a holubů v ochranných pásmech. Zvláště pokud mohli připojit i osobní příběh chovatele, který likvidací chovu přišel o svou celoživotní práci. Při pohledu na práci veterinářů a hasičů, kteří z 99% zdravou drůbež nosili za krk do plynových komor, jsem postrádal protesty ochránců zvířat na špatné zacházení. Nikde také nezazněl zákaz krmení divokých ptáků ve volné přírodě, především labutí a kachen u řek a vodních ploch, kdy mohlo docházet k přenosu kontaminovaného trusu po okolí. Až na nátlak veřejnosti a ČSCH bylo ustoupeno od likvidace holubů v ohniscích nákazy, protože je prokazatelně dokázáno, že holubi se ptačí chřipkou nenakazí. Po počáteční hysterii začala veterinární správa postupně likvidovat jen přímo zasažené chovy a v polovině března 2017 přišlo překvapivě zrušení celoplošného zákazu svodu ptactva. Ačkoliv stát přislíbil finanční náhrady za zlikvidované kusy drůbeže a holubů, vyplácení peněz zatím vázne.

Na závěr si ještě připomeneme **hlavní příznaky ptačí chřipky:**

- ztráta vitality:** drůbež je malátná, těžko se pohybuje, působí vyčerpaně a sklesle
- rozčepýřené peří**
- nechuť:** drůbež nejeví zájem o krmivo, nemá hlad
- zarudlé oči:** oči slepicím slzí, může docházet až k zánětu spojivek
- rýma:** drůbeži může kapat ze zobáku
- těžké dýchání:** u zvířete se mohou vyskytnout i obtíže s dýcháním, můžete zaznamenat i sípání

**Riziko nákazy** se sníží uchráněním drůbeže před stykem s volně žijícími ptáky, kteří nemoc přenášejí.

- ideální je drůbež chovat v uzavřených objektech a chránit ji před kontaktem s volně žijícím ptactvem
- v chovech, kde není možno zajistit chov v uzavřeném objektu, přijmout opatření, která v nejvyšší možné míře zabrání kontaktu s volně žijícími ptáky
- krmivo a vodu umístit uvnitř budovy, v krajním případě pod přístřeškem

*Sepsal: Kosek Jiří*

## Aktuální situace – ptačí chřipka

### Státní veterinární správa: Výskyt ptačí chřipky v Evropě

Ohniska vysoce patogenní ptačí chřipky (HPAI) v chovech drůbeže v Evropě byla po proběhlé nálezové vlně na přelomu roku 2016/2017 zjišťována i v letním období. Nejvíce „letních“ ohnisek bylo zjištěno v Itálii, ale virus se objevil také ve Spojeném Království, Belgii a Francii. Zatímco ohniska v chovech drůbeže na přelomu let 2016/2017 včetně letních ohnisek byla spojena s detekcí viru HPAI subtypu H5N8, ochlazení přineslo kromě přibývajících ohnisek HPAI subtypu H5N8 také výskyt nového subtypu viru HPAI H5N6 v chovech drůbeže.

Od začátku roku 2018 se žádné ohnisko HPAI v chovech drůbeže na území Evropy neobjevilo, ale letošní hlášený výskyt HPAI subtypu H5N6 u volně žijících ptáků z Irska, Spojeného Království a Německa představuje významné riziko zanesení viru do chovů drůbeže.

V roce 2018 byla potvrzena v Evropě i ohniska nízké patogenní ptačí chřipky (LPAI) v chovu drůbeže. Viry nízké patogenní formy ptačí chřipky (dále jen „LPAI“) subtypů H5 a H7 způsobují pouze mírné onemocnění, avšak mají potenciál za určitých podmínek mutovat na HPAI.

V souvislosti s výše uvedeným si Vás dovoluji upozornit na zvýšené riziko zavlečení ptačí chřipky do chovů drůbeže. Je proto nezbytně nutné zajistit a kontrolovat, aby byl průběžně sledován zdravotní stav drůbeže a věnována zvýšená pozornost dodržování zásad biologické bezpečnosti a prevence v chovech. Volně žijící ptáci jsou přirozeným rezervoárem virů ptačí chřipky a zejména ti vodní jsou nebezpeční pro přenos do chovů drůbeže, protože se u nich nákaza klinicky neprojevuje.

Prevence spočívá zejména v ochraně chovů před zavlečením nákazy volně žijícími ptáky (zasítování oken, větracích otvorů, zasítování, zastřešení nebo úplné omezení výběhů). Důležité je, aby voda a krmivo nebylo kontaminováno trusem volně žijících ptáků a bylo drůbeži podáváno uvnitř zařízení, hal nebo pod přístřešky mimo dosah volně žijícího ptactva. Další opatření spočívají v zákazu vstupu nepovolaných osob do hal, dodržování zoohygienických zásad v chovu, jednorázovém naskladňování a vyskladňování turnusů, aktivace dezinfekčních rohoží před vstupy do jednotlivých hal a vjezdů na farmu. Dále je důležité vést řádnou evidenci o chovu drůbeže (úhyny, přesuny, veterinární zákroky), aby v případě zvýšeného úhynu drůbeže, snížené užitkovosti, nebo jiných příznaků hromadného onemocnění mohla být neprodleně informována místně příslušná krajská veterinární správa, která zajistí přijetí účinných ochranných opatření.

Pro prevenci šíření nákazy je mimořádně důležité co nejrychlejší zjištění případného výskytu, které je zajištěno tzv. „systémem včasného varování“. Tento systém spočívá v povinnosti chovatelů hlásit příznaky, které by mohly svědčit o onemocnění ptáků. Pro úplnost zopakujeme, že změny zdravotního stavu charakterizované zvýšenými úhyny, poklesem příjmu potravy a produkce, které je nutné hlásit příslušné krajské veterinární správě, jsou: pokles v příjmu potravy a vody o více než 20 %, pokles v produkci vajec o více než 5 % po dobu delší než 2 dny a zvýšená úmrtnost vyšší než 3 % týdně.

Aktuální nálezovou situaci v Evropě i v ČR a letáky pro veřejnost a chovatele je možné nalézt na stránkách Státní veterinární správy.

Zdroj: Státní veterinární správa

# PŘEHLED CHOVANÉ DRŮBEŽE v okr. PARDUBICE

drůbež/počet chovatelů	Rok 2014	rok 2015	rok 2016	rok 2017
Drůbež velká	696/49	629/45	580/41	585/46
Drůbež zdrobnělá	573/41	538/41	445/37	461/41
Husy	71/14	103/14	103/16	105/16
Kachny	52/8	77/14	107/17	96/17
Krůty	15/3	21/4	30/6	18/5
Perličky	20/3	28/5	25/4	46/5
<b>Celkem</b>	<b>1427/118</b>	<b>1396/123</b>	<b>1290/121</b>	<b>1311/130</b>

Pro rok 2017 a 2018 má uznané genetické zdroje drůbeže Paclík Martin ze ZO Dolany na České slepice zlatě kropenaté.

## Pro rok 2017 byla drůbež evidována v těchto organizacích :

velká drůbež/	zdrobnělá/	husy/	kachny/	krůty/	perličky/	celkem	
ZO Dolany	82/7	96/7	26/5	9/2	4/1	10/1	227 ks
ZO Holice	101/7	20/2	27/6	33/6	9/2	18/2	208 ks
ZO Přelouč	99/9	90/8	30/2	15/2	3/1	8/1	245 ks
ZO Pohřebačka	40/4	45/6	0/0	0/0	0/0	0/0	85 ks
ZO Svinčany	137/9	69/7	16/1	26/3	0/0	0/0	248 ks
ZO Valy	46/3	0/0	2/1	4/1	2/1	10/1	64 ks
ZO Vlčí Habřina	40/3	115/8	0/0	6/2	0/0	0/0	161 ks
ZO Moravany	11/1	19/2	0/0	0/0	0/0	0/0	30 ks
ZO Pardubice	11/1	0/0	0/0	0/0	0/0	0/0	11 ks

# PŘELOUČ

## 57. Tradiční velikonoční výstava drobného zvířectva a exotů ve dnech 15.-16.4. 2017

**Celkem - vystavovatelů 153**

**- zvířat 922**

### Drůbež:

Vystaveno: 208 ks

Vystavovatelů: 46

Plemen a barevných rázů: 57

1 čestná cena udělena průměrně na 16 ks a 3,54 vystavovatele (celkem 13 x P+čc)

Posuzovatelé:

**HRUBEŠ Pavel**

Body	91	92	93	93,5	94	95	95,5	96	Výl.
Počet	9	21	8	10	13	4		1	7
Průměr:	<b>92,8485</b>								

**KRÁL Jiří**

Body	91	92	93	93,5	94	95	95,5	96	Výl.
Počet	5	14	10	10	9	4			13
Průměr:	<b>92,9615</b>								

**TUČEK Pavel**

Body	91	92	93	93,5	94	95	95,5	96	Výl.
Počet	10	21	9	11	4	1	4		10
Průměr:	<b>92,675</b>								

Celkové průměrné hodnocení: **92,83 b.**

### Ocenění:

<b>Australky zdobně černé (z AU č)</b>	<b>Jedlička František</b>	<b>284,0</b>	<b>Pohár-vítězná kol.</b>
<b>Kočinka zakrslá černá (KČZ č)</b>	<b>Ing. Blažek Petr</b>	<b>95,5</b>	<b>Pohár - vítěz 1,0</b>
<b>Vyandotka zdobně zlatá modře lemovaná (z W zlmlm)</b>	<b>Šíp Jindřich</b>	<b>96,0</b>	<b>Pohár - vítěz 0,1</b>
Antverpský vousáč křepelčí (AV kř)	Šíp Jindřich	95,5	Čestná cena
Brahmánka kolumbijská (BH kol)	Dobruský Josef	95,0	Čestná cena
Česká slepice zlatá kropenatá (Č zlkp)	Kosek Jiří	95,0	Čestná cena
Hedvábníčka černá (HE č)	Kulhánková Zuzana	95,0	Čestná cena
Rýnská slepice koroptví (RS k)	Rejfek Miloš	95,0	Čestná cena
Hamburčanka zdobně stříbrná černě tečkovaná (z HA stčt)	Mach Tomáš	95,0	Čestná cena
Vyandotka zdobně bílá (z W b)	Požiz Jindřich	95,0	Čestná cena
Vyandotka zdobně modrá (z W m)	Šíp Jindřich	95,0	Čestná cena
Vyandotka zdobně žlutá kolumbijská (z W žkol)	Vondráček David	95,0	Čestná cena
Vyandotka stříbrná (W st)	Hrubeš Pavel	94,0	Čestná cena



vítězný kohout kočinky zakrslé černé př. ing.Petra Blažka

Nutno podotknout, že účast drůbeže na výstavě v Přelouči ovlivnila letos ptačí chřipka. Zákaz vystavování drůbeže byl zrušen přibližně měsíc před výstavou, ale i tak se sešlo poměrně dost kusů a plemen. Nejvíce náchylná na ptačí chřipku je vodní drůbež a počet vystavených kusů tak zůstal za očekáváním. Obeslání pouze 2 kusů hus landeských a kačera pižmovky hnědé toho byly důsledkem. Expozice velké drůbeže již čítala 30 voliér s některými kvalitními jedinci. První 2 voliéry obsadily málo chované amroksky krahujcovité, celkem dobré úrovně. Poměrně hůře dopadli australky černé, jejichž úroveň bohužel každoročně klesá. Zpestřením byly bílefeldské slepice, ovšem také s horším hodnocením. Naopak překvapením se staly brahmánky kolumbijské př. Dobruského. Vynikal především kohout oceněný 95 b. Pěkná zvířata byla mezi češkami a zakrslými rýnskými slepicemi. Tentokrát zklamaly hamburčanky, brakelky a ani hedvábničky i přes ocenění slepičky 95b. neoslály. Americké leghornky, orlovky a šumavanky byly pěkné a vyrovnané. Pěkná kolekce rýnských slepic koroptvých př. Rejčka byla po zásluze oceněna čestnou cenou. Velká plemena uzavíraly vlašky a vyandotky. Především vlašky jsou v poslední době velkým zklamáním. Jsou sice chovány ve více barvách, ale zřejmě z tohoto důvodu dochází k míšení barev a poměrně velkému výskytu výluk. Velké vyandotky naopak překvapily a někteří jedinci nedopadli vůbec špatně. Početnější zdobnělá plemena zahajovaly amroksy. 4 voliéry antverpských vousáčů dvou barevných rázů nadprůměrné kvality potěšily. Následovala vítězná kolekce zdobnělých australek černých př. Jedličky, které svoji kvalitu prokazují již několik let. Barneveldky, češky, a forverky prokázali pouze průměrnou kvalitu. Oproti velké verzi potěšily hamburčanky př. Tomáše Macha, dobře si vedly i hempšírky. Celkově byly zakrslé kočinky průměrné, ale vyčníval kohout př. Blažka, který se stal vítězem výstavy. Orlovky, plymutky i rousné zakrslé zůstaly bohužel za očekáváním. Zklamáním proti loňsku byly i velsumky. Početně dobře zastoupené plemeno kvalitou zaostávalo. Pěkné vlašky zdobnělé zlaté alespoň trochu napravily reputaci plemene. Pak již následovalo 14 barevných rázů vyandotek, mezi kterými vyčnívaly vyrovnané kolekce žlutých kolumbijských př. Vondráčka, bílé př. Malého a bílé kolumbijské př. Vedrala. Z velkého množství vzešla také nejlepší slepička výstavy, kterou se stala vyandotka zlatá modře lemovaná př. Šípa. Závěr tradičně v Přelouči obstarali východofříští rackové př. Macha, kteří byly nadprůměrné kvality. Celkově expozice drůbeže nezklamala. Počet vystavené drůbeže byl pěkný a kvalita odpovídala termínu výstavy. Počet výluk se sice blížil k 15%, ale kvalitní jedinci k vidění byli. Potěšila pestrost (57 plemen a barevných rázů) a počet chovatelů drůbeže. Zklamáním byla naopak účast pouze 2 mladých chovatelů.



Vítězná kolekce zdobnělých australek černých př. Františka Jedličky



**Účast ZO okr. Pardubice:**

<b>ZO ČSCH okr. Pardubice</b>	<b>počet vystavovatelů</b>	<b>počet kusů drůbeže</b>
<b>Dolany</b>	4	30
<b>Holice</b>	3	7
<b>Přelouč</b>	9	46
<b>Svinčany</b>	4	15
<b>VIČÍ Habřina</b>	4	14
<b>Celkem</b>	<b>24</b>	<b>112</b>

**Kolekce chovatelů okr. Pardubice (okresní soutěž)**
**Vodní drůbež 1.1**

Husy landeské (h L)	182,0 b	Kukla Vlastimil (Přelouč)
---------------------	---------	---------------------------

**Drůbež 1.2**

Rýnské slepice koroptví (RS k)	283,0 b	Rejfek Miloš (Svinčany)
České slepice zlaté kropenané (Č zlkp)	282,0 b	Kosek Jiří (Přelouč)
Východofříští rackové zdobně stříbrní černě vločkovaní (z VR stčvv)	282,0 b	Mach Jiří (VIČÍ Habřina)
Hamburčanky zdobně stříbrné černě tečkované (z HA stčt)	281,5 b	Mach Tomáš (VIČÍ Habřina)
Vyandotky zdobně bílé (z W b)	281,5 b	Malý Ladislav (Dolany)
Brahmánky kolumbijské (BH kol)	281,0 b	Dobruský Josef (Dolany)
Leghornky americké bílé (L b)	281,0 b	Blažek Josef (Svinčany)
Orlovky pestré (OL pe)	281,0 b	Kukla Vlastimil (Přelouč)
Hempšírky zdobně (z NH)	281,0 b	Jirásko Oldřich (Dolany)
Kočinky zakrslé černé (KČZ č)	279,5 b	Ing. Blažek Petr (Svinčany)
Rýnské slepice zakrslé černé (z RS č)	279,0 b	Rejfek Miloš (Svinčany)
Vlašky zdobně zlaté (z V zl)	279,0 b	Jirásko Oldřich (Dolany)
Amroksky krahujcovité (AM kj)	278,5 b	Syrůček Pavel (Holice)
Vyandotky zdobně žluté (z W ž)	278,5 b	Malý Ladislav (Dolany)
Vyandotky zdobně stříbrné (z W st)	278,0 b	Kukla Vlastimil (Přelouč)
Bílefeldské slepice rodoobarvěhnědoprsé (BF rdšpr)	277,0 b	Syrůček Pavel (Holice)
Velsumky zdobně rezavě koroptví (z VE rek)	276,5 b	Šec Martin (Přelouč)
Amroksky zdobně krahujcovité (z AM kj)	276,0 b	Fridrich Roman (Přelouč)
Rousné zakrslé porcelánové (RZ pc)	276,0 b	Blažek Adam MCH (Svinčany)
Vyandotky zdobně černé (z W č)	274,0 b	Kukla Vlastimil (Přelouč)



vyandotky stříbrné velké př. Pavla Hrubeše

# DOLANY

# 2.-3.9. 2017

## Místní výstava králíků, holubů a drůbeže

**Celkem - vystavovatelů 59**  
**- zvířat 394**

Tradiční podzimní výstava v Dolanech opět nabídla pestrou paletu plemen a barevných rázů. I přes konkurenci v podobě místní a okresní výstavy mladých králíků pořádané ve stejném termínu ve Svítkově, dokázali chovatelé ZO Dolany zajistit solidní počet zvířat. Výhodou ZO Dolany je početná chovná základna a soutěž mezi organizacemi Dolany, Lhota p. Libčany, Nedělišťe a Pohřebačka.

### Drůbež:

**Vystaveno:** 138 ks

**Vystavovatelů:** 28

**Plemen a barevných rázů:** 36

1 čestná cena udělena průměrně na **19,71 ks** a 4 vystavovatele (celkem 7x P+ čc)

**Posuzovatelé:**

**HRUBEŠ Pavel + TUČEK Pavel**

Body	91	92	93	93,5	94	95	95,5	Výl.
Počet	12	57	31	3	21	5	3	6
Průměr:	<b>92,6894</b>							

### Ocenění:

<b>Australky černé (AU č)</b>	<b>Pfeifer Matěj</b>	<b>285,0 b.</b>	<b>Vítěz výstavy</b>
Husy české (h Č)	Kalaš Jaroslav	284,0 b.	Čestná cena
Rýnské slepice černé (RS č)	Rejfek Miloš	284,0 b.	Čestná cena
Australky zdobnělé černé (z AU č)	Jedlička František	283,5 b.	Čestná cena
České slepice zlaté kropenaté (ČZlkp)	Ponikelský Lukáš MCH	283,0 b.	Čestná cena
Husy české (h Č)	Zeman Miroslav	282,0 b.	Čestná cena
Leghornky zdobnělé americké bílé (z L b)	Blažek Josef	281,0 b.	Čestná cena

<b>ZO ČSCH</b> <b>okr. Pardubice</b>	<b>počet</b> <b>vystavovatelů</b>	<b>počet kusů</b> <b>drůbeže</b>
<b>Dolany</b>	8	47
<b>Holice</b>	3	11
<b>Pohřebačka</b>	1	3
<b>Svinčany</b>	5	24

**Celkem**

**17**

**85**



husy české Miroslava Zemana oceněné ČC

## Kolekce chovatelů okr. Pardubice (okresní soutěž)

### Drůbež 1.2

Australky černé (AU č)	285,0 b	Pfeifer Matěj (Holice)
Rýnské slepice černé (RS č)	284,0 b	Rejfek Miloš (Svinčany)
Husy české (h Č)	282,0 b	Zeman Miroslav (Dolany)
Leghornky zdobně americké bílé (z L b)	281,0 b	Blažek Josef (Svinčany)
Kachny pižmové bílé (k PŽ b)	280,5 b	Pfeiferová Michaela (Holice)
Kachny pižmové černé sedlaté (k PŽ čsd)	279,0 b	Rejfek Miloš (Svinčany)
České slepice zlaté kropenaté (Č zlkp)	279,0 b	Paclík Jan (Dolany)
Leghornky americké bílé (L b)	279,0 b	Blažek Josef (Svinčany)
Minorky černé (MI č)	279,0 b	Pfeifer Matěj (Holice)
Kočinky zakrslé šedé (KČ š)	278,0 b	Ing. Blažek Petr (Svinčany)
Rousné zakrslé perlové (RZ per)	278,0 b	Blažek Adam MCH (Svinčany)
Kachny pižmové hnědé (k PŽ h)	277,5 b	Wehsnerová Ivana (Holice)
Hempširkyměděně červené (NH měčv)	277,0 b	Malý Ladislav (Dolany)
Plymutky zdobně bílé kolumbijské (z PL bkol)	277,0 b	Vojtěch Vratislav (Dolany)
Kočinky zakrslé černé (KČZ č)	277,0 b	Ing. Blažek Petr (Svinčany)
Vlašky zdobně zlaté (z V zl)	277,0 b	Jirásko Oldřich (Dolany)
Krůty české divoce zbarvené bíle lemované (k Č)	276,0 b	Valentová Eva MCH (Dolany)
Perličky (PE)	276,0 b	Valenta Stanislav (Dolany)
České slepice zlaté kropenaté (Č zlkp)	276,0 b	Valenta Stanislav (Dolany)
Hempširkyměděně červené (NH měčv)	276,0 b	Malý Ladislav (Dolany)
Hempšírky zdobně měděně červené (z NH měčv)	276,0 b	Jirásko Oldřich (Dolany)
Plymutky zdobně černé (z PL č)	276,0 b	Vojtěch Vratislav (Dolany)
Velsumky zdobně rezavě koroptví (z VE rek)	276,0 b	Blažková Adéla MCH (Svinčany)
České slepice zlaté kropenaté (Č zlkp)	275,0 b	Kokrda Michal (Dolany)

Na výstavě se sešel pěkný počet vodní drůbeže (celkem 21 ks), kde vynikaly především husy české př. Kalaše Jaroslava. K vidění byly i krůty a perličky. Velká plemena zahajovaly vynikající australky př. Pfeifera Matěje, které se staly vítězi celé výstavy. Překvapivě nejpočetnější skupinou (5 voliér) byly české slepice zlaté kropenaté, kde kvalitu prokázali především zvířata MCH Lukáše Ponikelského. Kvalitu prokázali i zástupci hempšírek, leghornek a minorek. Vynikající byly rýnské slepice př. Rejfků Miloše, které po zásluze získaly ocenění. Vlašky byly tentokrát zastoupeny černou barvou bíle skvrnitou průměrné kvality. Zdobnělá plemena opět zahajovaly australky, které kvalitou nezklamaly. K vidění byly i bílefeldské slepice, hempšírky a plymutky, které se předvedly ve třech barevných rázech. Pěkně se prezentovaly zakrslé kočinky př. Blažka Petra a leghornky př. Blažka Josefa. Stejně jako vlašky zlaté př. Jirásko Oldřicha a velsumky MCH Blažkové Adély. Trochu zklamáním bylo 5 barevných rázů vyandotek. Závěr výstavy obstarala méně chovaná plemena: sebitky, rousné zakrslé, holokrčky, ko šamo a bojovnice novoanglické. Celkově převažovala mladá, nehotová drůbež s čestnými výjimkami. I přes předvedení mladé, neproověřené drůbeže byl výrok vyluka udělen pouze v šesti případech.



leghornky americké bílé př. Josefa Blažka

# SVÍTKOV 2.-3.9.2017

**Okresní výstava mladých králíků, místní výstava holubů, drůbeže a okrasného ptactva, spojená s expozicí králíků stříbřitých malých a expozicí tříslových králíků (Memoriál přítele B. Mikoláška)**

**Celkem - vystavovatelů 51**  
**- zvířat 289**

Předpověď počasí na víkend nebyla optimistická, ale nakonec nedošlo k naplnění nejčernějších předpokladů a výstava proběhla ke všeobecné spokojenosti. Výrazně tomu napomohla pomoc přátel z okolních organizací a klubu chovatelů tříslových králíků. Celkově byla výstava z návštěvnického hlediska zajímavá. Expozice drůbeže byla ovlivněna termínem a souběžně probíhající výstavou v Dolanech. Mezi nejkrásnější patřily australky a rýnské slepice. Mezi nejpočetnější hempšírky (4 voliéry).

## Drůbež:

**Vystaveno:** 66 ks

**Vystavovatelů:** 17

**Plemen a barevných rázů:** 16

**1 čestná cena** udělena průměrně na **13,2 ks** a **3,4** vystavovatele (celkem 5 x čc)

**Posuzovatel:** TUČEK Pavel

## Nejlépe obodované kolekce

Australka černá (AU č)	285,0 b	Meduna Václav
Rýnská slepice černá (RS č)	284,0 b	Rejfek Miloš
Brahmánky drobné koroptví vlnité (z BH kvl)	279,0 b	Mgr. Pluhařová Květa

## Ocenění:

Australka černá (AU č)	Meduna Václav	Čestná cena
Rýnská slepice černá (RS č)	Rejfek Miloš	Čestná cena
Australka černá (AU č)	Pfeifer Matěj	Čestná cena
Minorka (MI)	Pfeifer Matěj	Čestná cena
Brahmánka drobná koroptví vlnitá (z BH kvl)	Mgr. Pluhařová Květa	Čestná cena

ZO ČSCH okr. Pardubice	počet vystavovatelů	počet kusů drůbeže
Holice	4	19
Svinčany	4	17
Svítkov	5	21

**Celkem**

**13**

**57**



## Kolekce chovatelů okr. Pardubice (okresní soutěž)

### Vodní drůbež 1.2

Husy české (h Č)	278,0 b	Wehsnarová Ivana (Holice)
Kachny pižmové (k PŽ)	277,5 b	Wehsnarová Ivana (Holice)
Kachny pižmové (k PŽ)	277,0 b	Pfeiferová Michaela (Holice)

### Drůbež 1.2

Rýnské slepice černé (RS)	284,0 b	Rejfek Miloš (Svinčany)
Kočinky zakrslé černé (KČZ č)	278,5 b	Ing. Blažek Petr (Svinčany)
Faverolky zdobnělé (z FA)	278,0 b	Pavelka Vít MCH (Svítkov)
Minoroky černé (MI č)	278,0 b	Pfeifer Matěj (Holice)
Hempšírky (NH)	277,5 b	Livora Petr ml. (Svítkov)
Hempšírky (NH)	277,0 b	Livora Petr ml. (Svítkov)
Leghornky americké bílé (L b)	277,0 b	Blažek Josef (Svinčany)
Hempšírky (NH)	276,0 b	Livora Petr st. (Svítkov)
Vlašky koroptví (V k)	276,0 b	Ing. Cink Václav (Svítkov)
Hempšírky (NH)	275,0 b	Livora Petr st. (Svítkov)

-jk-

# VLČÍ HABŘINA

9.-10 .9.2017

## VII. Okresní výstava exotického ptactva a ukázkové expozice králíků, holubů, drůbeže a bažantů

**Celkem 38vystavovatelů**

### Drůbež:

**Vystaveno:** 25 voliér

**Vystavovatelů:** 15

**Plemen a barevných rázů:** 25

Expozice drůbeže čítala celkem 25 voliér. 7 voliér vodní drůbeže (z toho 5 plemen hus), 8 voliér velké drůbeže a 10 voliér zdobnělé drůbeže. Šlo o pestrou škálu plemen a barevných rázů od chovatelů z okolních organizací. Výstava ve Vlčí Habřině je především o exotickém ptactvu a ukázkové expozice drobného zvířectva slouží spíše jen k propagaci chovatelství. Navíc velkým lákadlem pro veřejnost je doprovodný program s prodejními stánky, modeláři, paličkováním, foto koutek, ukázkou králíčího hopu, kynologové a živou hudbou, takže účel akce je bohatě naplněn.

-jk-

# HOLICE 16.-17.9.2017

**Okresní výstava drůbeže, místní posvícenská výstava holubů, králíků a okrasného ptactva.**

**Expozice králíků českých černopesíkatých.**

**Expozice včel, květin, ovoce a zeleniny.**

**Celkem – vystavovatelů 54**

**- zvířat 422**

Letos se okresní výstava drůbeže konala v Holicích při tradiční posvícenské výstavě. Podařilo se shromáždit pěkný počet zvířat, navíc umístění klecí v úrovni očí dopřálo návštěvníkům zajímavý pohled na vystavená zvířata. Výstavu zpestřil zajímavý doprovodný program (ovoce, zelenina, květiny).

## Drůbež:

Vystaveno: 147 ks

Vystavovatelů: 22

Plemen a barevných rázů: 27

1 čestná cena udělena průměrně na **12,25 ks** a **2,25** vystavovatele (celkem 12 x čc)

Posuzovatelé:

**JARKOVSKÝ Miloslav**

Body	91	92	93	93,5	94	95	95,5	96	Výl.
Počet	9	38	15	1	3	4	2		6
Průměr:	<b>92,4514</b>								

**PAVEL Ivan**

Body	91	92	93	93,5	94	95	95,5	96	Výl.
Počet	16	23	6	4	5			1	14
Průměr:	<b>92,1818</b>								

Celkové průměrné hodnocení drůbeže: **92,32 b.**

## Ocenění:

<b>Bílefeldky (BF)</b>	<b>Syrůček Pavel</b>	<b>283,5 b.</b>	<b>Pohár –1. místo</b>
<b>Australky černé (AU č)</b>	<b>Pfeifer Matěj</b>	<b>283,0 b.</b>	<b>Pohár –2. místo</b>
<b>Husa česká (h Č)</b>	<b>Wehsnerová Ivana</b>	<b>282,0 b.</b>	<b>Pohár –3. místo</b>
<b>Kočinky zakrslé černé (KČZ č)</b>	<b>Ing. Blažek Petr</b>	<b>96,0 b.</b>	<b>Pohár – nej. 1.0</b>
<b>Bílefeldka (BF)</b>	<b>Syrůček Pavel</b>	<b>95,5 b.</b>	<b>Pohár – nej. 0.1</b>
Kachna pižmová černě sedlatá (k PŽ čsed)	Rejček Miloš	95,0 b.	Čestná cena
Husa česká (h Č)	Wehsnerová Ivana	94,0 b.	Čestná cena
Husa česká (h Č)	Zeman Miroslav	94,0 b.	Čestná cena
Amroksakrahujcovitá (AMkj)	Syrůček Pavel	94,0 b.	Čestná cena
Leghornka americká zdobnělá bílá (L b)	Blažek Josef	94,0 b.	Čestná cena
Vyandotka zdobnělá stříbrná koroptví vlnitá (z W stkvl)	Kaplan Martin	93,5 b.	Čestná cena
Krůta česká divoká bíle lemovaná (kr Č dbl)	Pfeifer Matěj	93,5 b.	Čestná cena

## Výsledky okresní soutěže ZO okresu Pardubice

Pořadí	Základní organizace	Body
<b>1.</b>	<b>Holice – pohár 1. místo</b>	<b>848,5</b>
<b>2.</b>	<b>Svinčany – pohár 2. místo</b>	<b>842,2</b>
<b>3.</b>	<b>Dolany – pohár 3. místo</b>	<b>832,0</b>
4.	Přelouč	827,0
5.	Svítkov	643,0
6.	Pohřebačka	640,0

**Účast ZO okr. Pardubice:**

<b>ZO ČSCH okr. Pardubice</b>	<b>počet vystavovatelů</b>	<b>počet kusů drůbeže</b>
Dolany	5	25
Holice	6	71
Pohřebačka	2	9
Přelouč	3	9
Svinčany	5	21
Svítkov	3	9
<b>Celkem</b>	<b>24</b>	<b>144</b>

**Výsledky v okresní soutěži - jednotlivci**

<b>Pořadí</b>	<b>Chovatel</b>	<b>Plemeno</b>	<b>Body</b>	<b>ZO</b>
<b>1.</b>	Syrůček Pavel	bílefeldky	<b>283,5</b>	<b>Holice</b>
<b>2.</b>	Pfeifer Matěj	australky černé	<b>283,0</b>	<b>Holice</b>
<b>3.</b>	Pfeifer Matěj	australky černé	<b>282,5</b>	<b>Holice</b>
<b>4.</b>	Wehsnerová Ivana	husy české	282,0	Holice
<b>5.</b>	Ing. Blažek Petr	kočinky zdobnělé černé	281,5	Svinčany
6.	Rejfek Miloš	kachny pižmové černě sedlaté	281,0	Svinčany
7.	Blažek Josef	leghornky americké zdobnělé bílé	280,0	Svinčany
8.-9.	Pfeifer Matěj	krůty české divoké bíle lemované	279,0	Holice
	Pfeiferová Michaela	kachny pižmové bílé	279,0	Holice
10.-12.	Paclík Martin	české slepice zlaté kroupnaté	278,0	Dolany
	Syrůček Pavel	amrotsky	278,0	Holice
	Zeman Miroslav	husy české	278,0	Dolany
13.-15.	Blažek Josef	leghornky americké bílé	277,0	Svinčany
	Ing. Blažek Petr	kočinky zdobnělé šedé perlové	277,0	Svinčany
	Wehsnerová Ivana	kachny pižmové hnědé	277,0	Holice
16.-21.	Kobera Tomáš	vlašky stříbrné	276,0	Přelouč
	Kosek Jiří	české slepice zlaté kroupnaté	276,0	Přelouč
	Livora Petr ml.	hempširkyměděně červené	276,0	Svítkov
	Malý Ladislav	vyandotky zdobnělé bílé	276,0	Dolany
	Valentová Eva MCH	perličky divoké s úplným perlením	276,0	Dolany
	Wehsnerová Ivana	kachny pižmové hnědé	276,0	Holice
22.-27.	Blažková Adéla MCH	velsumky zdobnělé rezavě koroptví	275,0	Svinčany
	Jelínek Aleš	velsumky zdobnělé rezavě koroptví	275,0	Přelouč
	Kaplan Martin	vyandotky zdobnělé stříbrně koroptví vlnité	275,0	Holice
	Stará Michaela MCH	hedvábničky bílé	275,0	Pohřebačka
	Štros Josef	kachny selské chocholaté	275,0	Holice
	Valentová Eva MCH	vyandotky zdobnělé kolumbijské	275,0	Dolany
28.-31.	Jirásko Oldřich	hempšírky zdobnělé měděně červené	274,0	Dolany
	Pfeifer Matěj	minoroky	274,0	Holice
	Syrůček Pavel	bílefeldky	274,0	Holice
	Wehsnerová Ivana	husy pomořanské	274,0	Holice

Okresní výstava v Holicích se stala skutečným drůbežářským svátkem. Téměř celá expozice byla sestavena chovateli z okresu Pardubice. Kromě chovatelů ze ZO Vlčí Habřina, nechyběla žádná drůbežářská "esa" z našeho okresu. Dominanci potvrdili chovatelé z domácí organizace a ZO Svinčany, se kterými dokázali držet krok ještě chovatelé z Dolan. Ačkoliv termín byl dostatečný, většina vystavené drůbeže jevila známky nedospělosti, což byl zřejmě důsledek letošního počasí. Potěšila účast vodní drůbeže, krůt i perliček. Mimo plemena uvedená v tabulce byla k vidění i méně úspěšná plemena: husa kadeřavá, araukana, holokrčka, faverolka, vlaška zakrslá zlatá, rousná zakrslá a sebritka. Pozitivním zjištěním je účast šesti ZO okr. Pardubice a pěti mladých chovatelů.



kohout bílefeldky z vítězné kolekce - chovatel Syrůček Pavel



kočinky zakrslé černé ing. Petra Blažka, které obsadily v okresní soutěži 5. místo



# SVINČANY

# 23.-24.9.2017

## Okresní výstava králíků, okresní výstava mladých chovatelů, místní výstava drůbeže, holubů a celostátní výstava holubů texanů a mondenů

**Celkem – vystavovatelů 116**  
**- zvířat 864**

Opět významný chovatelský svátek, který tentokrát bohužel trochu narušilo nepříznivé počasí. Především v sobotu odpoledne odradilo mnoho chovatelů k návštěvě. Škoda to byla především pro speciální výstavu texanů a mondenů, která probíhala pouze v sobotu. Množství holubů s mezinárodní účastí stálo určitě za zhlédnutí. Okresní výstava králíků měla i tentokrát vysokou úroveň a velkou vyrovnanost. Velice kvalitní byla i expozice drůbeže, což bylo týden po okresní výstavě drůbeže v Holicích pozitivní zjištění. K výstavě ve Svinčanech patří tradičně kvalitní doprovodný program a slavnostní vyhlášení výsledků za doprovodu mysliveckých trubačů.

### Drůbež:

**Vystaveno:** 202 ks (14ks prodejných)

**Vystavovatelů:** 34

**Plemen a barevných rázů:** 43

**1 čestná cena** udělena průměrně na **12,63 ks** a **2,13** vystavovatele (celkem 16x P+ čc)

**Posuzovatelé:**

**HRUBEŠ Pavel**

Body	91	92	93	93,5	94	95	95,5	96	Výl.
Počet	2	22	14	7	14	15	1		3
Průměr:	<b>93,32</b>								

**KRÁL Jiří**

Body	91	92	93	93,5	94	95	95,5	96	Výl.
Počet	5	23	8	15	7	2	1		4
Průměr:	<b>92,8033</b>								

**TUČEK Pavel**

Body	91	92	93	93,5	94	95	95,5	96	Výl.
Počet	1	12	11	9	11	4	3	1	7
Průměr:	<b>93,3846</b>								

Celkové průměrné hodnocení drůbeže: **93,17 b.**

### Ocenění:

<b>Rýnské černé (RS č)</b>	<b>Zeman Jiří</b>	<b>284,5 b.</b>	<b>Pohár –1. místo</b>
<b>Australky černé (AU č)</b>	<b>Kulhánková Zuzana</b>	<b>284,5 b.</b>	<b>Pohár –2. místo</b>
<b>Hempširkyměděně červené (NH měčv)</b>	<b>Livora Petr st.</b>	<b>282,5 b.</b>	<b>Pohár –3. místo</b>
<b>České slepice zdobně zlaté kropenaté (z Č zlkp)</b>	<b>Heřmanská Eliška MCH</b>	<b>281,5 b.</b>	<b>Pohár–vítěz MCH</b>
<b>Australka černá (AU č)</b>	<b>Kulhánková Zuzana</b>	<b>95,5 b.</b>	<b>Pohár – nej. 1.0</b>
<b>Australka černá (AU č)</b>	<b>Pfeifer Matěj</b>	<b>96,0 b.</b>	<b>Pohár – nej. 0.1</b>
<b>Velsumka zdobně rezavě koroptví (z VE rek)</b>	<b>Blažková Adéla MCH</b>	<b>95,0 b.</b>	<b>Čestná cena MCH</b>
<b>Faverolka zdobně (z FA)</b>	<b>Pavelka Vít MCH</b>	<b>95,0 b.</b>	<b>Čestná cena MCH</b>
Zdobně kachnička bílá (k Z b)	Rejfek Miloš	95,5 b.	Čestná cena
Kachna pižmová černá sedlatá (k PŽ čsed)	Rejfek Miloš	95,0 b.	Čestná cena
Kachna indický běžec (k IB)	Zeman Jiří	95,0 b.	Čestná cena
Leghornka americká bílá (L b)	Rejfek Miloš	95,0 b.	Čestná cena
Minorka černá (MI č)	Meduna Václav	95,0 b.	Čestná cena
Vyandotka zdobně oranžově vlnitá (z W orvl)	Kulhánková Zuzana	95,0 b.	Čestná cena
Vyandotka zdobně stříbne koroptví vlnitá (z W stkv)	Naňka Josef	95,0 b.	Čestná cena
Velsumka zdobně rezavě koroptví (z VE rek)	Víšek Jaroslav Mgr.	95,0 b.	Čestná cena

**Účast ZO okr. Pardubice:**

<b>ZO ČSCH okr. Pardubice</b>	<b>počet vystavovatelů</b>	<b>počet kusů drůbeže</b>
<b>Dolany</b>	4	18
<b>Holice</b>	3	21
<b>Pohřebačka</b>	1	3
<b>Přelouč</b>	5	21
<b>Svinčany</b>	11	79
<b>Svítkov</b>	4	12
<b>VIČÍ Habřina</b>	4	13
<b>Celkem</b>	<b>32</b>	<b>167</b>

**Kolekce chovatelů okr. Pardubice (okresní soutěž)**

Australky černé (Au č)	283,0 b	Pfeifer Matěj (Holice)
Hempšírky (NH)	282,5 b	Livora Petr st. (Svítkov)
Rýnské černé (RS č)	282,5 b	Rejfek Miloš (Svinčany)
Vyandotky zdrobnělé stříbrně koroptví vlnité (z W stkv)	282,5 b	Naňka Josef (Svinčany)
Kachny pižmové černě sedlaté (k PŽ čsed)	282,0 b	Rejfek Miloš (Svinčany)
Leghornky bílé americké (L b)	282,0 b	Rejfek Miloš (Svinčany)
Brahmánky zdrobnělé koroptví vlnité (z BH kv)	282,0 b	Brožová Květa (Svinčany)
Vyandotky zdrobnělé stříbrně koroptví vlnité (z W stkv)	281,5 b	Naňka Josef (Svinčany)
České slepice zdrobnělé zlaté kropenaté (z Č zlkp)	281,5 b	Heřmanská Eliška MCH (Svinčany)
Husy české (h Č)	281,0 b	Wehsnerová Ivana (Holice)
Husy české (h Č)	281,0 b	Rejfek Miloš (Svinčany)
Brakelky stříbrné (BL st)	281,0 b	Ing. Potěšil Jiří (Svítkov)
České slepice zlaté kropenaté (Č zlkp)	281,0 b	Paclík Martin (Dolany)
Leghornky bílé americké (L b)	281,0 b	Blažek Josef (Svinčany)
Hempšírky zdrobnělé měděně červené (z NH měč)	281,0 b	Malý Ladislav (Dolany)
Velsumky zdrobnělé rezavě koroptví (z VE rek)	281,0 b	Blažková Adéla (Svinčany)
Husy pomořanské (h P)	280,5 b	Rejfek Miloš (Svinčany)
Kachny pižmové hnědé (k PŽ h)	280,5 b	Wehsnerová Ivana (Holice)
Rýnské černé (RS č)	280,5 b	Rejfek Miloš (Svinčany)
Leghornky zdrobnělé bílé americké (z L b)	280,5 b	Blažek Josef (Svinčany)
Rýnské koroptví (RS k)	280,0 b	Rejfek Miloš (Svinčany)
Kočinky zakrslé černé (KČZ č)	280,0 b	Ing. Blažek Petr (Svinčany)
Kočinky zakrslé perlové šedé (KČZ per)	280,0 b	Ing. Blažek Petr (Svinčany)
Vlašky zdrobnělé zlaté (z V zl)	280,0 b	Jirásko Oldřich (Dolany)
Východofříští rackové zdrobnělí stříbrní černě vložkovaní (z VR stčvv)	279,5 b	Ing. Mach Jiří (VIČÍ Habřina)
Husy české (h Č)	279,0 b	Zeman Miroslav (Dolany)
Kachny pižmové hnědé (k PŽ h)	279,0 b	Wehsnerová Ivana (Holice)
Amrotsky (AM)	279,0 b	Syrůček Pavel (Holice)
Orlovky pestré (OL pe)	279,0 b	Kukla Vlastimil (Přelouč)
České slepice zlaté kropenaté (Č zlkp)	279,0 b	Rejfek Miloš (Svinčany)
Leghornky bílé americké (L b)	279,0 b	Blažek Josef (Svinčany)
Leghornky bílé americké (L b)	279,0 b	Blažek František (Svinčany)
Minorky černé (MI č)	279,0 b	Pfeifer Matěj (Holice)
Hamburčanky zdrobnělé stříbrné černě tečkované (z HA stčt)	279,0 b	Mach Tomáš (VIČÍ Habřina)
Hempšírky (NH)	278,5 b	Livora Petr ml. (Svítkov)
Vyandotky zdrobnělé stříbrné černě lemované (z W stčlem)	278,5 b	Kukla Vlastimil (Přelouč)
Bílefeldky (BF)	278,0 b	Syrůček Pavel (Holice)
Holandské chocholaté zdrobnělé černé (z HD č)	278,0 b	Kuklová Anna (Přelouč)
Kachny pižmové černě sedlaté (k PŽ čsed)	277,0 b	Rejfek Miloš (Svinčany)
České slepice zlaté kropenaté (Č zlkp)	277,0 b	Kosek Jiří (Přelouč)

Hempšírky zdrobnělé (z NH)	277,0 b	Jirásko Oldřich (Dolany)
Vyandotky zdrobnělé bílé (z W b)	277,0 b	Malý Ladislav (Dolany)
Vyandotky zdrobnělé žluté (z W ž)	277,0 b	Marečková Barbora MCH (Svinčany)
Velsumky zdrobnělé rezavě koroptví (z VE rek)	277,0 b	Jelínek Aleš (Přelouč)
Krůty české divoké bíle lemované (kr Č dblem)	276,0 b	Rejček Miloš (Svinčany)
Velsumky zdrobnělé rezavě koroptví (z VE rek)	276,0 b	Machová Lucie (Vlčí Habřina)
Hedvábničky bílé (HE b)	276,0 b	Stará Michaela MCH (Pohřebačka)
Rousné zakrslé porcelánové (RZ pc)	276,0 b	Blažek Adam MCH (Svinčany)

I když se letos ve Svinčanech nekonala tradiční okresní výstava drůbeže, bylo vystaveno 70 voliér drůbeže. Svá zvířata zde předvedli chovatelé okresu Pardubice a své odchovy zde vystavili i přátelé z okresu Chrudim. Vypisovat a hodnotit všechna předvedená plemena nemá cenu, protože v podstatě vše lze vyčíst z přehledu vystavovatelů okr. Pardubice v tabulce výše. Co v tabulce nenajdete, jsou zvířata přátel z okr. Chrudim, kterými zvýšili pestrost a atraktivitu expozice drůbeže. Byly to především kachny indičtí běžci, perličky a rýnské slepice př. Zemana Jiřího. Výbornou úroveň australek černých ještě zdůraznili př. Meduna a př. Kulhánková. Př. Meduna představil i pěkné minorky černé a se svými zdrobnělými vyandotkami se neztratila ani př. Kulhánková. O kvalitě zvířat přátel z okr. Chrudim svědčí zisk 2 pohárů a 2 čestných cen. Výstava ve Svinčanech se opět stala chovatelským svátkem celého regionu. Škoda, že průběh výstavy narušil déšť.



# XI. Krajská výstava – LANŠKROUN 8.9.-9.9.2017

**Celkem – vystavovatelů 118 (včetně místní výstavy)**  
**- zvířat 549+200 ks na místní výstavě**

## Drůbež:

Vystaveno: 161 ks

Vystavovatelů: 42

Plemen a barevných rázů: 43

1 čestná cena udělena průměrně na 13,42 ks a 3,5 vystavovatele (celkem 12 x P+čc)

## Posuzovatelé:

**DRÁB Zdeněk, JARKOVSKÝ Miloslav, NOVÁK Jaroslav, UHER Milan**

Body	91	92	93	93,5	94	95	95,5	96	96,5	Výl.
Počet	11	41	39	7	11	11	2	3	2	34
Průměr:	<b>92,9567</b>									

Celkové průměrné hodnocení drůbeže: **92,96b**

## Výsledky a ocenění v odbornosti drůbeže:

Celkové výsledky krajské soutěže drůbeže (10 nejlepších kolekcí):

1. **okres Pardubice 2 796,0 bodů**
2. **okres Svitavy 1 946,5 bodů**
3. **okres Chrudim 1 692,5 bodů**
4. **okres Ústí nad Orlicí 1 670,5 bodů**

## Vyhodnocení:

<b>Pohár - šampion</b>	Australka černá (AU č)	98,0	Pfeifer Matěj
<b>Pohár - nejlepší 1.0</b>	Hedvábnička bílá (HE b)	98,0	Herynek Jiří ml.
<b>Pohár - nejlepší 0.1</b>	Holandská chocholatá bílá černěchocholatá (HD b)	98,0	Havel Bohumír
<b>Pohár - 1. místo MCH</b>	Perlička modrá (PE m)	95,0	Makovský Jiří MCH
<b>Pohár - 2. místo MCH</b>	Vyandotky zdrobnělé bílé (z W b)	279,0	Kysilková Kateřina MCH
<b>Pohár - 3. místo MCH</b>	Amrokska (AM)	278,0	Mrázovi Josef a Ondra MCH
Čestná cena	Vyandotka zdrobnělá bílá (z W b)	96,0	Vaněk Robert
Čestná cena	Hempšírka zdrobnělá měděně červená (z NH měčv)	95,5	Herynek Jiří
Čestná cena	Kachna smaragdová (k SM)	95,0	Barcuch Dušan
Čestná cena	Bantamka černá (BN č)	95,0	Herynek Jiří ml.
Čestná cena	Vlaška zdrobnělá zlatá (z V zl)	95,0	Jirásko Oldřich
Čestná cena	Vyandotka zdrobnělá bílá (z W b)	95,0	Šafránek Jan

## Kolekce chovatelů okr. Pardubice (celoroční okresní soutěž)

Australky černé (AU č)	289,0	Pfeifer Matěj (Holice)
Bílefeldskérodobarvéhnědoprsé (BF rdšpr)	280,0	Syrůček Pavel (Holice)
Kočinky zakrslé šedé perlové (KČZ šper)	280,0	Ing. Blažek Petr (Svinčany)
Vlašky zdrobnělé zlaté (z V zl)	280,0	Jirásko Oldřich (Dolany)
Leghornky americké bílé (L b)	279,0	Blažek Josef (Svinčany)
Hempšírkyzdrobněléměděně červené (z NH měčv)	279,0	Jirásko Oldřich (Dolany)
Hempšírkyměděně červené (NH měčv)	278,0	Malý Ladislav (Dolany)
Rýnské koroptví (RS k)	278,0	Rejfek Miloš (Svinčany)
Kachny pižmové hnědé (k PŽ h)	277,0	Weshnerová Ivana (Holice)
Amroksky (AM)	276,0	Syrůček Pavel (Holice)
Rýnské černé (RS č)	275,5	Rejfek Miloš (Svinčany)
Kachny selské chocholaté (k SE)	0	Štros Josef (Holice)
Kočinky zakrslé černé (KČZ č)	0	Ing. Blažek Petr (Svinčany)
Východofříští rackové zdrobnělí stříbrní černě vločkovaní (z VR stčvv)	0	Mach Jiří (Vlčí Habřina)

**ROZDĚLENÍ POHÁRŮ A ČC NA XI. KV v Lanškrouně**

		Chrudim	Pardubice	Svitavy	Ústí n.O.
Drůbež	P	2	1	3	
	ČC	4	1		1
Holub	P	3	5	1	
	ČC	2	5	1	
Králík	P	2	3	1	1
	ČC	4	2	2	2
Celkem	P	7	9	5	1
	ČC	10	8	3	3

**ZISK P+ČC ZA DRŮBEŽ ZO okr. PARDUBICE**

ZO	Pohár	Čestná cena
Dolany		1
Holice	1	
CELKEM	1	1

Pořádáním Krajské výstavy byli poprvé pověřeni chovatelé ze ZO Lanškroun. V parku místního zámku našla výstava důstojné umístění. Navíc se v Lanškrouně konaly městské slavnosti, čímž byla návštěvnost a propagace zajištěna v míře vrchovaté. Bohužel se trochu projevila nezkušenost pořadatelů s pořádáním KV a trochu i neznalost zvyklostí, čímž došlo k drobným odchylkám ve vyhodnocení soutěží. Trochu zklamáním byla účast pořádajícího okresu, který nedokázal naplnit plný počet kolekcí ve všech odbornostech, ačkoliv při Krajské výstavě pořádal i výstavu místní, které se hojně účastnili chovatelé okr. ÚO.

Z pohledu okr. Pardubice byla XI. Krajská výstava přímo triumfální. Naši chovatelé zvítězili ve všech odbornostech, což se za dobu konání KV ještě nestalo. Celkový bodový rozdíl činil skoro 90 bodů na druhého v pořadí. Po sportovní stránce jsme tak dosáhli úspěchu, který se bude nejen těžce překonávat, ale i těžko opakovat. Na závěr patří poděkování všem zúčastněným z našeho okresu.



Zástupci okresu Pardubice po slavnostním vyhlášení výsledků (foto F. Svatoň)

# LYSÁ n.L.17.-19.11.2017

## Celostátní výstava drobného zvířectva

Celkem přihlášené drůbeže - 1 474

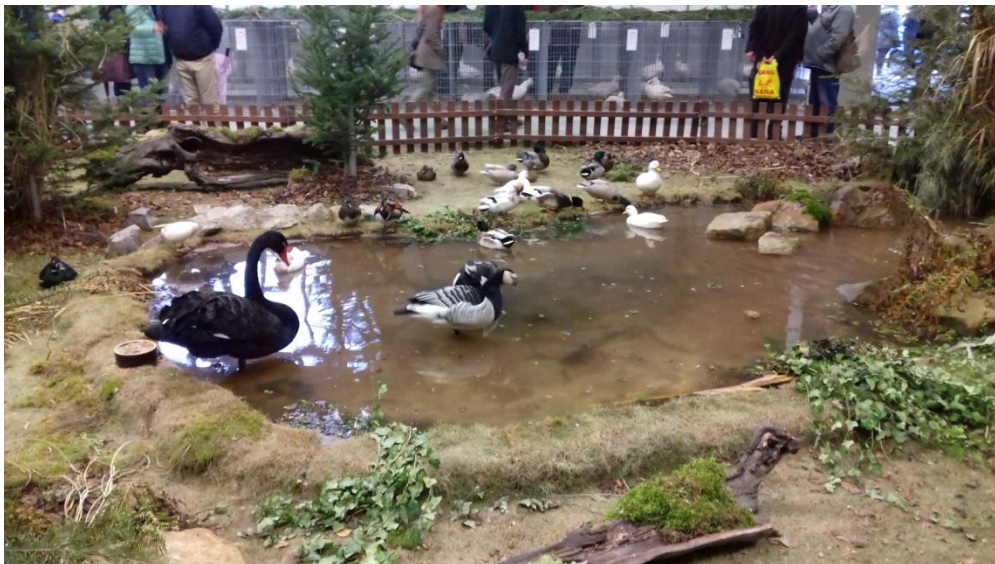
Celkem přihlášených zvířat - 6 800

Letošní celostátní výstava v Lysé n.L. se konala plně v režii ČSCH. V některých ohledech se úroveň zlepšila, někde naopak zhoršila. Pořadatelé se nevyhnuli nováčkovským chyb. Neuvedení pohárů a čestných cen u králíků a drůbeže v katalogu, patří ovšem mezi velké pochybení. Navíc u drůbeže nebyly uvedeny ani kompletní výsledky (ocenění). Když už k tomuto pochybení došlo, reakce pořadatelů při připomínkách od chovatelů byla překvapivě podrážděná až arogantní. Časová tíseň k předání podkladů do tiskárny pro tisk katalogu se dá pochopit, ale nemít v pátek odpoledne u výdeje čestných cen a diplomů úplný seznam oceněných chovatelů je už neomluvitelné. Na začátku se ovšem zaměříme na pozitivní věci, které se naopak povedly. Viditelně došlo ke zlepšení u prodeje. Promítání čísel prodaných zvířat na stěně ušetřilo návštěvníkům hodně času. I přes chyby změnil katalog formát. Velkost A4 pomohla k rychlému a snadnějšímu vyhledávání. Chovatelský přístup garantů se projevil ve zlepšené péči o zvířata, v čistotě a krmení.

Účast chovatelů okresu Pardubice byla celkem vysoká (53 ks drůbeže). V okresní soutěži drůbeže obsadil náš okres 6. místo a pomohl tak okresu Pardubice k celkovému 2. místu za okr. Brno a před okr. Znojmo. Soutěže se účastnilo 27 okresů. Poděkování a gratulace patří všem zúčastněným. Mezi neúspěšnější chovatele se zařadili př. Pfeifer (čestná cena), př. Štros (pohár na nejlepší husu) a př. Blažek za vítěznou 0.1 plemene.

### Účast a výsledky chovatelů okresu Pardubice:

Plemeno	Body						Chovatel
Krůta česká divoká bíle lemovaná	92	92	93	95 ČC	93	92	Pfeifer Matěj (Holice)
Husa královská - novošlechtění	94	95 P	91				Štros Josef (Holice)
Husa pomořanská divoce strakatá	91	Výl.	NKL	92			Rejfeček Miloš (Svinčany)
Husa česká	NKL	93	93,5	95			Rejfeček Miloš (Svinčany)
Kachna pižmová černě sedlatá	93	93	94	92			Rejfeček Miloš (Svinčany)
Kachna pižmová hnědě sedlatá	91						Štros Josef (Holice)
Kachna selská chocholátá bílá	93,5	92					Štros Josef (Holice)
Brahmánka žlutá kolumbijská	91						Kukla Vlastimil (Přelouč)
Amrokska	91	93,5	92	92			Syrůček Pavel (Holice)
Australka černá	94	93,5	92	94	93	92	Pfeifer Matěj (Holice)
Bílefeldská slepice rodobarváhnědoprsá	91	93	93,5	93			Syrůček Pavel (Holice)
Leghornka americká	92	92	93,5	94 V.pl			Blažek Josef (Svinčany)
Česká slepice zlatá kropenatá	93,5	94	92	93,5			Paclík Martin (Dolany)
Hedvábnička bílá	92						Starý Pavel (Pohřebačka)
Araukana divoká	92	92	91				Starý Pavel (Pohřebačka)
Vyandotka zdrobnělá koroptví vlnitá	94	92					Kukla Vlastimil (Přelouč)



pěkná ukázková expozice vodní drůbeže



pohled na soutěžní expozici hus

### SOUTĚŽ O NEJLEPŠÍHO CHOVATELE DRŮBEŽE - okresu PARDUBICE za rok 2017 - memoriál. B. MIKOLÁŠKA, putovní pohár

jméno	plemeno	místní výstava	body	okr. Holice	body	kra. Lanškro	body	CV Lysá n/L	body	body celkem	pořadí
Rejček Miloš	Husa Česká	Svinčany 11b	11					8,5	8,5	19,5	13
Rejček Miloš	Rýnská černé	Dolany 14b+4	18			5,5	5,5			23,5	9
Wehsnenová Ivana	Pižmovka hněd.	Svinčany 9b	9	6 b	6	7 b	7			22	12
Pfeifer Matěj	Australka	Týniště n/O19b+4+4	28	13b + 6	19	19 b + 8	27	9 b	9	83	1
Pfeifer Matěj	krůty			9 b+Čc-4	13			10 b	10	23	10
Štros Josef	Selské chochol.			5 b	5	3 b	3	5,5 b	5,5	13,5	15
Blažek Josef	Leghornka	Přelouč 11 b	11	10 b	10	9 b	9	9,5 b+Čc-4	13,5	43,5	4
Jirásko Oldřich	zdr. Hempš.	Dolany 6 b	6			9 b	9			15	14
Zeman Miroslav	Husy České	Dolany 12b+ Čc-4	16	8 b	8					24	8
Kosek Jiří	Česká zl. krop	Přelouč 12 b+Čc-4	16	6 b	6					22	11
Jirásko Oldřich	zdr. Vlaška	Dolany 7 b	7			10b+Čc-4	14			21	12
Malý Ladislav	zdr. Vyand.	Dolany 7 b	7	6 b	6	8 b	8			21	
Syrůček Pavel	Amrokska	Přelouč 8,5b	8,5	8 b	8	6 b	6	6,5 b	6,5	29	7
Syrůček Pavel	Bilefeldka	Brno 12 b	12	13,5b+P-6	19,5	10b	10	9,5	9,5	51	2
Paclík Martin	Česká zl. krop.	Dolany 9 b	9	8 b	8			11	11	28	
Blažek Petr	Kočinka č.	Přelouč 9,5 + P-4	13,5	11,5 b +P-6	17,5	10 b	10			41	5
Blažek Josef	zdr. Leghor.	Dolany 11b+P-4	15	10 b +Čc-4	14			Mor.12 +P-10	22	51	3
Mach Tomáš	zdr. Hamb.	Přelouč 11,5 b +Čc-4	15,5					Mor 13,5+P-10	23,5	39	6

### POŘADÍ SOUTĚŽE ZA ROK 2017-memoriál B. MIKOLÁŠKA

1. Pfeifer Matěj	Australka	ZO Holice	83b
2. Syrůček Pavel	Bilefeldka	ZO Holice	51 b
3. Blažek Josef	zdr. Leghornka	ZO Svinčany	51 b
4. Blažek Josef	Leghornka	ZO Svinčany	43,5 b
5. Blažek Petr	zdr. Kočinka	ZO Svinčany	41 b

21.1.2018

zpracoval: Josef Blažek

# NÁVŠTĚVA U CHOVATELE

Novou formu drůbežářského zpravodaje bychom chtěli oživit také postupným představováním plemen a jejich chovatelů v okr. Pardubice. Pro začátek jsme vybrali český národní „klenot“ – českou slepici (češku), která je v našem okrese značně oblíbená.

Toto staré plemeno prošlo zajímavým vývojem a jen o vlásek uniklo vyhynutí. České slepice jsou původním českým plemenem, které se u nás chová již po staletí. První zmínka pochází z roku 1205, kdy česká princezna Markéta Přemyslovna (Dagmar Dánská), manželka dánského krále Waldemara II., dovezla do Dánska jako věno hejno českých slepic. České slepice pocházejí ze slepice selské, která byla chována nejčastěji v kombinaci zlaté barvy s kresbou divokého typu. Jednalo se o původní domácí selské plemeno. Koncem 19. století hrozil českým slepicím zánik z důvodu křížení s cizími plemeny. O jejich záchranu se zasloužil pan Karel Škoda z Havlíčkova Brodu, který v roce 1913 vytvořil ze zbytků chovaných slepic na Českomoravské vysočině a v okolí Humpolce dva chovné kmeny. První kmen po slepicích z obce Komorovice byl pojmenován jako česká slepice zlatě kropenatá a druhý kmen po slepicích, které koupil na statku v obci Stříbrné Hory, byl pojmenován česká slepice koroptví. Později byly vyšlechtěny i další barevné kombinace: zlatá, stříbrná, stříbrně kropenatá, černá a černobílá. V roce 1936 byla česká slepice zlatě kropenatá zařazena mezi hospodářsky významná plemena zvířat. Od roku 1992 je česká slepice zlatě kropenatá zařazena do genetických zdrojů Česka. V průběhu 20. století byly vyšlechtěny také zdobnější české slepice.

Česká slepice zlatě kropenatá je lehké plemeno nosného užitkového typu. Je dobře přizpůsobená tvrdším podmínkám prostředí střední Evropy. Vyznačuje se velmi živým temperamentem (přelétne i 3 metry vysoký plot), je plachá, ostražitá a nenáročná na krmění. Hmotnost kohouta je 2,3-2,8 kg, slepice 2-2,5 kg. Průměrná roční snáška vajec se pohybuje kolem 150-190 vajec. Barva vaječné skořápky je krémová. Slepice mají vyvinutý mateřský pud, jsou dobrými kvočnami.



Česká slepice zlatě kropenatá oceněná 99 body v roce 2014 na CV v Lysé n.L



Jak jsem se již zmínil, chovatelů českých slepic je v našem okrese poměrně dost a se zástupci tohoto plemene se na výstavách setkáváme poměrně často. Mezi nejvýznamnější chovatele českých slepic v našem okrese patří v posledních letech člen klubu chovatelů českých slepic - přítel Martin Paclík ze ZO Dolany. To byl jeden z důvodů, proč jsme př. Paclíka oslovili s žádostí o návštěvu a představení jeho chovu. Protože souhlasil, můžeme Vám zprostředkovat zajímavé názory a postřehy k chovu českých slepic. Př. Paclík není jen nadšený milovník zvířat, ale jako vystudovaný zoolog je i fundovaný odborník. V chovatelském prostředí se pohyboval již od dětství, protože jeho otec choval různé drobné zvířectvo od králíků, slepic, kachen, holubů až po standardní nutrie. Přesto nebyla jeho cesta k organizovanému chovatelství přímá. Od dětství se sice účastnil výstav a tehdejších chovatelských trhů v Dolanech, choval doma různá zvířata, ale neměl potřebu do svazuvstupovat. Nebyl do toho tlačěn a svou cestu si našel později sám. Dá se říci, že pro chovatelství vyzrál. V roce 2002 si totiž Martin uvědomil, že jeho koníček by měl mít vyšší smysl a rozhodl se pro chov českých slepic, s cílem zachování genetického zdroje pro další generace. S trochu naivní představou se vypravil na tradiční podzimní výstavu do Dolan s přesvědčením, že si zde české slepice jednoduše koupí. V té době ovšem české slepice ještě nebyly v okolí tak rozšířené a proto nepochodil. Naštěstí na výstavě narazil na př. Zemana, který mu slíbil vyhlédnuté slepičky sehnat a zdůraznil, že by při té příležitosti bylo záhodno vstoupit do ZO Dolany. Skutečně zanedlouho mu př. Zeman přivezl slepičky od př. Jiráňka, kohouta od př. Bašeho a Martin se stal členem ZO Dolany. Svůj chov časem rozšířil o další česká plemena: králíky české strakáče černé a holuby české bagdety černé bělopruhé. Po letech práce se svým chovem českých slepic dospěl př. Paclík k názoru, že svou další práci bez pomoci klubu již nezvládne a po deseti letech chovu českých slepic udělal další důležitý krok – vstoupil do klubu chovatelů českých slepic. V plemenářské práci je totiž klub na velice dobré úrovni – pomocí registrace odchovů, liniových kroužků a rotace kohoutů se snaží rozšířit a zkvalitnit genový zdroj. Do tohoto prostředí př. Paclík velice aktivně vstoupil, pustil se do další práce a výsledky se brzy dostavily. Už první klubová výstava, které se zúčastnil s velkými obavami, dopadla nad očekávání dobře v podobě čestné ceny. A to ještě při příjezdu do Týniště n.O., kde se klubové výstavy každoročně pořádají, velice vážně uvažoval, že nebude svá zvířata ani vyndávat z auta.

Chov př. Paclíka se v současné době skládá ze dvou kmenů (linie A a linie C). Plemenné kohouty má letos od př. Huška z Nového Bydžova a druhého ze svého odchovu po kohoutovi od př. Bašeho z Bědovic. Každoročně líhne ve dvou vlnách po liniích. První linii v dubnu a druhou v květnu, vždy cca po 30 kusech vajec. Protože líhivost obvykle přesahuje 90 %, je počet násadových vajec dostatečný. Svě chovné hejno udržuje v počtech do 20 kusů slepic a 2 kohouty. Cílem př. Paclíka není úzce výběrový chov, soustředěný na několik exteriérově nejlepších slepiček, ale s ohledem na zachování co největšího počtu genů používá do chovu všechny slepičky, samozřejmě předtím uznané do genového zdroje. Roční průměrná snáška se pohybuje kolem 130 vajec od slepic všech věkových kategorií, které chová. Ani sportovní výsledky nejsou Martinovi lhostejné. Svě odchovy pravidelně předvádí na místních výstavách v okrese, úspěšně boduje na okresních výstavách, účastní se krajských a samozřejmě je i účast na speciální klubové výstavě v Týništi n. O. Letos by se rád zúčastnil i podzimních celostátních výstav.



př. Paclík při prezentaci svého chovu

I když jsou češky velice odolné slepice, je potřeba dbát na vyváženou skladbu krmiva a nezanedbávat prevenci. Svým slepicím připravuje př. Paclík míchanici z kopřiv, ječného a pšeničného šrotu a trochy zrní (většinou naklíčeného). Nejdůležitější složkou krmiva jsou překvapivě kopřivy, na které nedá dopustit. V zimě je základem míchanice strouhaná krmná řepa či pařené brambory. Komerční směsi (granule) tvoří pravidelně jen část krmné dávky, většinou jako součást míchanice. Minerální látky doplňuje každodenním přídatkem Plastinu, krmného vápence nebo drcených skořápek. Slepice dostávají i zbytky z kuchyně a ze zahrádky. Pro prevenci občas přidává do pitné vody Acidomid nebo ocet, někdy také vymačkaný česnek. Blahodárně působí občas podávaná domácí syrovátka. Během odchovu 2-3krát ošetřuje ocasní peří a letky mladé drůbeže proti perožroutům. Výskyt čmelíků v kurníku kontroluje a postřikem zasahuje jen když je potřeba. Způsob péče čas od času pozmění dle aktuálních možností a také inspirace – např. dřívější hlubokou podestýlku v kurníku vystřídalo současné každodenní ranní čištění prostoru pod hřady, které se vyplácí zejména v podobě čistších vajec. Dřívější volnou pastvu na uzavřený výběhový chov změnil v zájmu udržení sousedských vztahů. Pastvu slepic nahrazuje předkládáním krátce nasekané trávy (v zimě senných drobků či sušených kopřiv), při kydání králíkáren nechává slepice chvíli hrabat v hnoji na kolečku, ve výběhu jsou staré jabloně poskytující stín a na podzim padající jablka, která slepice rovnou zobají atp.



Pohled do „členitého“ výběhu



př. Paclík s oceněnou kolekcí na výstavě v Dolanech 2012

V poslední době je o českou slepici velký zájem, což př. Paclík velice těší. Je ale škoda, že většina těchto chovatelů není registrovaných v ČSCH, ale na druhou stranu alespoň dochází k rozšíření populace. Nové zájemce př. Paclík vždy upozorňuje na úskalí, které na chovatele čekají. Češky jsou velice odolné, ale také velice plaché. Ideální je pro ně velký výběh, ale v takovém se před člověkem schovávají, takže abyste si mohli zvířata prohlédnout, nezbyvá než použít dalekohled. V menším výběhu češky sice zkrotnou, ale zase je potřeba se postarat o členitost prostředí, aby se nenudily, a hojný přísun zelené píce, který pastvu nahradí. Pozor si musíte dávat na vyvýšená místa u plotů, která mohou češky využívat ke snazšímu přeletování k sousedům (trochu pomůže, když skrz plot není vidět), a také různá zákoutí, kde mohou slepice zanášet. Stromy sice poskytují stín, ale mladá drůbež se na nich na podzim pokouší nocovat a tomu je třeba ihned zamezit – slepice odnést do kurníku a příští dny je ze stromu navečer plašit. Martin ochotně předává novým zájemcům své znalosti a postřehy, které má nejen ze své praxe, ale i ze starší literatury, kterou rád pročítá. Například narazil na zajímavou soutěž o nejlepší nosnici, které se v minulosti konaly – na jedno místo se svezly nosnice a která za určité období snesla nejvíc vajec, byla vítězkou. Nejlepší nosnice – češka – tehdy za 11 měsíců snesla úctyhodných 214 vajec. A o podobných zajímavostech může Martin vyprávět celý den. Bohužel tolik času jsme na návštěvu vyhrazeno neměli. Snad někdy příště, třeba na výstavě v Dolanech nebo i jinde, protože přátelé z Dolan pravidelně objíždí okolní i vzdálenější výstavy v hojném počtu a nechybí mezi nimi ani př. Paclík. Okresní komise drůbeže a určitě i chovatelé okresu Pardubice děkují př. Paclíkovi, že se s námi podělil o své postřehy.

### VIZITKA CHOVATELE

## Mgr. Martin PACLÍK, Ph.D. Člen ZO DOLANY



člen Klubu chovatelů českých plemen slepic

#### **Úspěchy v odbornosti drůbeže:**

2. místo na speciální výstavě Českých slepic v Týništi n. O.

2× čestná cena na okresní výstavě drůbeže ve Svinčanech

vítězná kolekce drůbeže na místní výstavě ZO Dolany

Na závěr mi dovoluť ještě několik slov ke Klubu chovatelů českých plemen slepic. Klub funguje několik let pod následujícím vedením:

Výbor klubu

Předseda: A. Bukovský

Místopředseda: F. Srp

Jednatel: M. Kosík

Pokladník: J. Dobrovolný

Předseda revizní komise: Z. Nenutil

Revizní komise: J. Soukup, M. Pírk

Členové výboru: Z. Baše, E. Matějka, R. Soukupová

Kontakt: [romana.soukupova@email.cz](mailto:romana.soukupova@email.cz)

internetové stránky: [www.ceske-slepice.webnode.cz](http://www.ceske-slepice.webnode.cz)

Na speciálních výstavách Klubu chovatelů českých plemen slepic se již několik let pravidelně odebírají genetické vzorky z vystavených slepic a kohoutů. Nejdříve se odebírala krev, později vzorky nezralého peří (tzv. ošpenců). Tento genetický zdroj informací je uchovávaný v genové bance Výzkumného ústavu živočišné výroby v Uhřetěvsi. Analýza genetických parametrů vybraného vzorku českých slepic zlatých kropenatých přinesla zajímavé informace. Pracoviště Molekulární genetiky Výzkumného ústavu živočišné výroby v Uhřetěvsi provedlo analýzu u 95 jedinců české slepice pocházejících od čtrnácti chovatelů. Analýza odhalila velice nízkou úroveň genetické variability ve sledovaném souboru. Zjištěné výsledky dalších parametrů ukazovaly na vysoký stupeň příbuzenské plemenitby, vysokou intenzitu selekce a další faktory negativně ovlivňující genetickou variabilitu. Přestože výsledky vypadaly na první pohled hrozně, řízená plemenitba a rotace plemenků poskytuje chovatelům určitý manévrovací prostor. A právě touto cestou se Klub chovatelů českých plemen slepic vydal.

Další malá naděje k regeneraci českých slepic se vyskytla tak trochu náhodou. V roce 2010 byla v ruské Čechovské oblasti u Moskvy objevena firma zabývající se líhnutím kuřat, která ve své nabídce inzerovala i kuřata českých slepic. Do bývalého SSSR se češky dostaly v roce 1975, kdy ing. Josef Tláskal předal tehdejšímu řediteli výzkumného ústavu osobním darem násadová vejce českých slepic. Díky kontaktům př. RNDr. Milana Tyllera se podařilo importovat několik vajec z této izolované populace zpět do ČR. Po odchovu bylo do dalšího chovu ponecháno 11 slepic a 4 kohouti. Vybraní jedinci měli předpoklady pro další plemenitbu. V dalších letech byli chováni samostatně v izolovaných kmenech a po zkušebním testování jsou postupně v rámci klubu pouštěni do stávající populace.

V loňském roce proběhla speciální klubová výstava 16.10.2017 v Týništi n.O. Svě odchovy zde představilo 22 chovatelů. Posouzení provedli: Ivan Pavel, Miloslav Jarkovský, Jaroslav Kalaš a Pavel Hrubeš. Bylo vystaveno 95 kusů českých slepic zlatých kropenatých, 10 kusů českých slepic stříbrných kropenatých, 65 kusů zdobných českých slepic zlatých kropenatých, 19 kusů zdobných českých slepic stříbrných kropenatých, 22 kusů zdobných českých slepic bílých, 5 kusů zdobných českých slepic černých zlatokrkých, 3 kusy zdobných českých slepic černých stříbrokrkých a 3 kusy zdobných českých slepic oranžově kropenatých. Vítězi výstavy se stali chovatelé českých slepic zlatých kropenatých: př. Milan Kosík – 0.1 oceněná 99,5 b., př. Petr Herynek – 0.1 oceněná 99,0 b. a př. Milan Hušek – 1.0 oceněný 98,5 b.

Z podkladů Klubu českých plemen slepic sepsal Jiří Kosek  
Foto: Martin Paclík a Jiří Kosek



## SETKÁNÍ MCH VE SVINČANECH

### JARNÍ SETKÁNÍ MLADÝCH CHOVATELŮ OKRESU PARDUBICE

se uskutečnilo 3. června 2017 v chovatelském areálu ve Svinčanech.



Mladí chovatelé si na setkání přinesli vlastní zvířata-mazlíčky. Praktickou ukázkou posuzování králíků, drůbeže a holubů provedl posuzovatel Mgr. Jaroslav Víšek, který také odpověděl na četné dotazy a řekl praktické zkušenosti z chovů. Mladým chovatelům bylo také ukázáno kroužkování holoubat. Setkání se zúčastnilo celkem 9 mladých chovatelů.



Občerstvení – opékání špekáčku na ohni



Závěrečné foto všech zúčastněných

# Nové řazení drůbeže na výstavách v roce 2017

(změna oproti doporučení z platného Vzorníku plemen drůbeže)

## 1. KRŮTY

### C1 - krůty

Česká  
Naraganset  
Německá (standardní)

## 2. HUSY

### A1 - velká plemena

Emdenská  
Tuluská

### A2 - středně velká plemena

Cellská  
Dypolcká  
Kadeřavá  
Landeská  
Německá nosná  
Pomořanská  
Slovenská  
Suchovská  
Štajnbašská

### A3 - malá plemena

Alsaská  
Česká  
Česká chocholátá  
Francká  
Labutí

## 3. PIŽMOVKY

### B4 - pižmovky

Pižmovka

## 4. KACHNY

### B1 - kachny, velká plemena

Americká pekingská  
Elsberská  
Pekingská kolmá  
Ruánská  
Ruánská světlá  
Saská

### B2 - kachny, středně velká plemena

Čárkovaná  
Indický běžec  
Kajuga  
Kampbelka  
Orpingtonská  
Overberžská  
Pomořanská  
Selská

### B3 - kachny, malá plemena

Smaragdová  
Vysokohnízdící létavá  
Zakrslá

## 5. PERLIČKY

### C3 - perličky

Perlička

## 6. KUR - TĚŽKÁ A STŘEDNÍ PLEMENA

### D1 - těžká plemena

Brahmánka  
Kočinka  
Langšanka německá  
Orpingtonka

### D2 - středně těžká plemena

Amrokska  
Australka  
Barneveldka  
Bílefeldská slepice  
Dolnorýnská slepice  
Drážd'anka  
Faverolka německá  
Hempšírka

Maranska  
Mechelenka  
Německá říšská slepice  
Oravka  
Plymutka  
Rodajlendka  
Sasexka  
Sulmtálka  
Šumavanka  
Velsumka  
Vyandotka  
Žerzejský obr

## **7. KUR - BOJOVNÁ PLEMENA**

### **E1 - typická bojovná plemena**

Asilka  
Bojovnice indická  
Bojovnice jamato  
Bojovnice madraská  
Bojovnice novoanglická  
Bojovnice staroanglická  
Bojovnice šamo  
Bojovnice tuzo  
Malajka

### **E2 - plemena s podílem genů bojovnic**

Orlovka  
Vranohlavka

## **8. KUR - LEHKÁ PLEMENA**

### **F1 - středomořská plemena**

Andaluska  
Leghornka americká  
Minorka  
Španělka  
Vlaška

### **F2 - západoevropská plemena**

Bergskýkokrháč  
Brakelka  
Drentská slepice  
Forverka  
Hamburčanka  
Lakenfeldka  
Východofríský racek

### **F3 - střeoevropská plemena**

Česká slepice  
Durynský vousáč  
Polská zelenonožka  
Rýnská slepice  
Saská slepice  
Štýřanka

## **9. KUR - PLEMENA SE ZVLÁŠTNÍMI ZNAKY**

### **G1 - chocholatá plemena**

Apencelský chocholáč  
Brabantka  
Breda  
Holandská chocholatá slepice  
Hudánka  
Lafleška  
Paduánka  
Soví vousáč  
Sultánka

### **G2 - plemena s jinými zvláštními znaky**

Araukana  
Fénixka  
Hedvábnička  
Holokrčka  
Jokohamka  
Kadeřavá slepice  
Sumatranka

## **10. KUR - ZDROBNĚLÁ TĚŽKÁ a STŘEDNÍ PLEMENA**

### **D3 - zdrobnělá těžká plemena**

Brahmánka zdrobnělá  
Kočinka zakrslá

Langšanka německá zdrobnělá

Orpingtonka zdrobnělá

#### **D4 - zdrobnělá střední plemena**

Amrokska zdrobnělá

Australka zdrobnělá

Barneveldka zdrobnělá

Bílefeldská slepice zdrobnělá

Dolnorýnská slepice zdrobnělá

Dráždanka zdrobnělá

Faverolka německá zdrobnělá

Hempšírka zdrobnělá

Maranska zdrobnělá

Německá říšská slepice zdrobnělá

Oravka zdrobnělá

Plymutka zdrobnělá

Rodajlendka zdrobnělá

Sasexka zdrobnělá

Sulmtálka zdrobnělá

Šumavanka zdrobnělá

Velsumka zdrobnělá

Vyandotka zdrobnělá

### **11. KUR - ZDROBNĚLÁ BOJOVNÁ PLEMENA**

#### **E3 - zdrobnělá typická bojová plemena**

Asilka zdrobnělá

Bojovnice indická zdrobnělá

Bojovnice ko šamo

Bojovnice novoanglická zdrobnělá

Bojovnice staroanglická zdrobnělá

Malajka zdrobnělá

#### **E4 - zdrobnělá plemena s podílem genů bojovnic**

Orlovka zdrobnělá

Vranohlavka zdrobnělá

### **12. KUR - ZDROBNĚLÁ LEHKÁ PLEMENA**

#### **F4 - zdrobnělá středomořská plemena**

Andaluska zdrobnělá

Leghornka zdrobnělá

Minorka zdrobnělá

Španělka zdrobnělá

Vlaška zdrobnělá

#### **F5 - zdrobnělá západoevropská plemena**

Bergskýkokrháč zdrobnělý

Brakelka zdrobnělá

Drentská slepice zdrobnělá

Forverka zdrobnělá

Hamburčanka zdrobnělá

Lakenfeldka zdrobnělá

Východofříský racek zdrobnělý

#### **F6 - zdrobnělá střeoevropská plemena**

Česká slepice zdrobnělá

Durynský vousáč zdrobnělý

Rýnská slepice zdrobnělá

Saská slepice zdrobnělá

Štýřanka zdrobnělá

### **13. KUR - ZDROBNĚLÁ PLEMENA SE ZVLÁŠTNÍMI ZNAKY**

#### **G3 - zdrobnělá chocholatá plemena**

Brabantka zdrobnělá

Breda zdrobnělá

Holandská chocholatá slepice zdrobnělá

Hudánka zdrobnělá

Lafleška zdrobnělá

Pauánka zdrobnělá

Soví vousáč zdrobnělý

#### **G4 - zdrobnělá plemena s jinými zvláštními znaky**

Araukana zdrobnělá

Fénixka zdrobnělá

Hedvábnička zdrobnělá

Holokrčka zdrobnělá

Jokohamka zdrobnělá

Kadeřavá slepice zdrobnělá

Siamská hedvábnička

Sumatranka zdrobnělá



## 14. KUR - PŮVODNÍ ZAKRSLÁ PLEMENA

### H1 - klasická zakrslá plemena

Antverpský vousáč  
Bantamka  
Holandská zakrslá slepice  
Japonka čabo  
Japonka okinačabo  
Mosečka  
Rousná zakrslá slepice  
Sebritka  
Vatermalský vousáč

### H2 - ostatní zakrslá plemena

Basetka  
Německá zakrslá slepice  
Ohiki

## 15. KŘEPELKY

### C2 - křepelky

Japonská masná  
Japonská nosná

## Orientační (doporučené) ceny chovné drůbeže Rada Plemenné knihy drůbeže Ústřední odborná komise chovatelů drůbeže ORIENTAČNÍ (DOPORUČENÉ) CENY CHOVNÉ DRŮBEŽE

Skupina plemen (běžné chovy - 1,0)	DB	VD	EL	SE
% ze základní ceny (třída VD=100 %)	75	100	150	200
Kur - lehká, zdobnělá a zakrslá plemena	330	416	624	832
Kur - středně těžká plemena	351	468	702	936
Kur - těžká a bojová plemena	546	728	1092	1456
Krůty	858	1144	1716	2288
Perličky	351	468	702	936
Krůty - české, naraganset, standardní bronzové, černokřídle, bílé	1122	1495	2243	2990
Krůty - standardní černé, červené běloocasé	780	1040	1560	2080
Krůty standardní měděné, okrové, černobílé, modré, červené, žluté	878	1170	1755	2340
Husy - české, labutí	546	728	1092	1456
Husy - tuluské, emdenské	936	1248	1872	2496
Husy - ostatní plemena	585	780	1170	1560
Kachny - zakrslé, smaragdové, vysokohnízdicí	351	468	702	936
Kachny - saské, elsberské, pekingské kolmé, ruánské	429	572	858	1144
Kachny - ostatní plemena	390	520	780	1040
Pižmovky	390	520	780	1040

1. Ceny uvedené v tabulce latí pro běžné nekontrolované chovy a samčí pohlaví (1,0)
2. Ceny samičího pohlaví: ve všech skupinách platí koeficient 0,8 (80 % ceny 1,0)
3. Ceny zvířat z rozmnožovacích chovů: ve všech skupinách platí koeficient 1,2 (120 % ceny běžných chovů)
4. Ceny zvířat z plemenných chovů: ve všech skupinách platí koeficient 1,5 (150 % ceny z běžných chovů)
5. Ceny zvířat ze šlechtitelských chovů: ve všech skupinách platí koeficient 2,2 (220 % ceny běžných chovů)

**Příklad:** vlaška koroptví - ocenění VD (výpočet výchozí ceny, cena se poté ještě navýší o 30%)

běžný nekontrolovaný chov	1,0 - 320 Kč (základní cena z tabulky) 0,1 - 256 Kč (320 x koeficient 0,8)
rozmnožovací chov	1,0 - 384 Kč (320 x koeficient 1,2) 0,1 - 307 Kč (384 x koeficient 1,5)
plemenný chov	1,0 - 480 Kč (320 x koeficient 1,5) 0,1 - 384 Kč (480 x koeficient 0,8)
šlechtitelský chov	1,0 - 704 Kč (320 x koeficient 2,2) 0,1 - 563 Kč (704 x koeficient 0,8)

Výchozí ceny byly schváleny na jednání ÚOK chovatelů drůbeže dne 10. prosince 2002. Ceny byly dále upraveny (navýšeny o 30 %) na společném jednání Rady Plemenné knihy drůbeže a ÚOK chovatelů drůbeže dne 17. prosince 2008.

Jedná se o ceny orientační (pro potřebu pojišťovny, Policie ČR). Jinak drůbež je zařazena do volné tvorby cen.

## Doporučené (orientační) ceny násadových vajec a mlád'at

<b>DRUH DRŮBEŽE</b>	<b>NÁSADOVÉ VEJCE orientační cena Kč/ks</b>	<b>TŘÍDENNÍ MLÁĎE orientační cena Kč/ks</b>
Kur	10	20
Perlička	10	20
Křepelka	5	10
Krůta	50	100
Kachna	20	40
Pižmovka	20	40
Husa	50	150

Schváleno v Praze dne 21. dubna 2009 na společném jednání Rady Plemenné knihy drůbeže a Ústřední odborné komise chovatelů drůbeže.

### Ústřední odborná komise chovatelů drůbeže

**Hrubeš Pavel**, Bezručova 484, 281 26 Týnec nad Labem - **předseda**  
(plemenářská práce, komunikace s ÚVV ČSCH a ostatními chovatelskými sekcemi)  
mobil: 776 784 487  
e-mail: [pavel.hrubes@email.cz](mailto:pavel.hrubes@email.cz)

**Bayer Jaroslav**, Terežín 33, 696 14 Čejč - **mistopředseda**  
(příprava nového systému uznávacího řízení kontrolovaných chovů)  
mobil: 724 484 128  
e-mail: [bayer.chovatel@seznam.cz](mailto:bayer.chovatel@seznam.cz)

**Jokiel Tadeáš**, K Antoničku 138, 735 62 Český Těšín-Mistřovice  
(spolupráce s chovateli z Polska, testování drůbeže)  
mobil: 737 210 802  
e-mail: [tajokiel@seznam.cz](mailto:tajokiel@seznam.cz)

**Kalaš Jaroslav**, Lípa 10, 503 12 Všestary  
(koordinace činnosti klubů chovatelů drůbeže)  
mobil: 603 288 046  
e-mail: [j.kalas@seznam.cz](mailto:j.kalas@seznam.cz)

**Škoda Josef**, 5. května 159, 277 32 Byšice  
(spolupráce s kluby chovatelů drůbeže)  
mobil: 721 011 789

**Vilhelm Josef**, Dobroměřice - Pražská 241, 440 01 Louny  
(výstavnictví, spolupráce s redakcí časopisu Chovatel)  
mobil: 602 489 800  
e-mail: [j.vilhelm@email.cz](mailto:j.vilhelm@email.cz)

**Žuffa Peter**, Sedličná 86, 913 11 TrenčanskéStankovce, SR  
(spolupráce se zahraničními svazy, zastupování českých chovatelů drůbeže v EE,  
příprava školení posuzovatelů drůbeže)  
mobil: 00 421 905 744 599  
e-mail: [zuffap@stonline.sk](mailto:zuffap@stonline.sk)

### Čestný předseda

**Šonka František, Ing.**, Bří Veverků 1563, 193 00 Praha 9-Horní Počernice  
tel. byt: 281 924 585  
mobil: 604 774 493  
e-mail: [sonkafr@volny.cz](mailto:sonkafr@volny.cz)

### Tajemnice

**Stejskalová Eliška, Ing.**, ČSCH, Maškova 3, 182 53 Praha 8-Kobylisy  
tel. zam.: 284 683 454  
mobil: 734 621 755  
fax: 284 681 451  
e-mail: [drubez@cschdz.eu](mailto:drubez@cschdz.eu)

Níže uvedené informace byly sice již uveřejněny v loňském roce, ale věříme, že většina chovatelů si změny v posuzování drůbeže znovu připomene.

## Informace z oblasti posuzování drůbeže

Výbor Sboru posuzovatelů drůbeže, společně se standartovou komisí rozhodl o některých důležitých záležitostech v oblasti posuzování a standardů drůbeže. Všechna dále uvedená témata byla s posuzovateli probrána na letošním školení a od stanovených termínů jsou pro jejich činnost již závazná. Posláním tohoto článku je informovat o nich také širší chovatelskou veřejnost.

První část se týká některých podnětů, dotazů a občasných stížností, které se objevují v souvislosti s posuzováním drůbeže. Část z nich je zapříčiněna nejednotným, někdy ne zcela správným, výkladem určitých ustanovení Vzorníku ze strany některých chovatelů, ale někdy i posuzovatelů. Důsledkem jsou pak občasně rozdíly v posouzení, nebo různá jiná, zbytečná nedorozumění. K podstatnému omezení těchto případů by mělo dojít **sjednocením jejich výkladu**.

Druhá část obsahuje některé **aktuální změny** Vzorníku, provedené buď v jeho obecné části, nebo ve standardech jednotlivých plemen. Některé z těchto změn jsou převzatá rozhodnutí Evropské standartové komise, další reagují především na vývoj plemen, nebo rázů v posledním období a jiné částečně mění metodiku posuzování.

### 1. Vzorník – sjednocení výkladu:

**Sjednocení výkladu** – Vzorník – úvod a oddíl 3.9., str. 41: v případě rozdílnosti údajů v českém vzorníku a v zahraničních vzornících (včetně vzorníku evropského), platí na výstavách na území ČR (s výjimkou Evropských výstav pořádaných z pověření EE), údaje uvedené v českém vzorníku.

**Sjednocení výkladu** – Vzorník – úvod: český vzorník je závaznou normou, platnou na území České republiky. Z toho vyplývá, že údaje v něm uvedené, jsou pro posuzovatele závazné. Jedinou výjimkou může být situace, kdy posuzovatel zjistí v textu zásadní chybu, jejíž respektování by mělo za následek nesprávné posouzení. V takovém případě není povinností posuzovatele tento chybný údaj respektovat, ale je oprávněn provést na vlastní odpovědnost posouzení podle svého uvážení. O zjištěné chybě ve Vzorníku je pak povinen neprodleně informovat kteréhokoliv člena výboru Sboru posuzovatelů, nebo standartové komise.

**Sjednocení výkladu** – Vzorník – úvod a oddíl 3.4., str. 14: na výstavách v ČR se při posuzování drůbeže používá výhradně český posuzovací systém. Výjimkou je možnost použití tzv. evropského posuzovacího systému, avšak pouze u mezinárodních výstav pořádaných z pověření EE a po souhlasu ÚOK.

**Sjednocení výkladu** – Vzorník – oddíl 3.9., str. 41: za platné české registrační kroužky jsou považovány pouze plastové kroužky pro drůbež distribuované prostřednictvím ČSCH, které mají označení EE a barvu odpovídající danému ročníku. České kroužky jiného provedení nejsou považovány za kroužky registrační a proto zvířata, která jsou jimi označena, zásadně posuzovat nelze.

**Sjednocení výkladu** – Vzorník – oddíl 3.9., str. 41: zvířata musí být před posuzováním pořadatelem výstavy zvážena a údaje o hmotnosti musí mít posuzovatel na začátku posuzování k dispozici. Tuto svoji povinnost pořadatelé výstav stále častěji přenášejí na vystavovatele, kteří však často drůbež neváží, ale uvádějí ideální hmotnost opsanou ze vzorníku, což lze považovat za pokus o klamání posuzovatele. Při zjištění této skutečnosti pak vystavovatel s pořadatelem přehazují vinu jeden na druhého a posuzovatelé většinou nevědí, jak tento problém řešit. V takových situacích je třeba vycházet ze dvou platných ustanovení. **První** ukládá pořadateli výstavy zajistit posuzovateli údaje o hmotnosti posuzovaných zvířat a **druhá** umožňuje za pokus o oklamání posuzovatele postih spočívající v neposouzení daného zvířete. **Z toho pak vyplývá pro posuzovatele nutnost zachovat následující postup:** 1. do kolonky „hmotnost“ uvést údaj získaný od pořadatele, 2. v případě pochybnosti o jeho správnosti požádat pořadatele o převážení zvířete, které je pořadatel povinen provést, 3. při zjištění výrazné odchylky od uvedené hmotnosti zvíře neposuzovat, ale zařadit do třídy „N“, 4. do pozice 6 oceňovacího lístku zapsat známku **0** s následujícím zdůvodněním: **„Pokus o klamání posuzovatele - kontrolním převážením byla zjištěna výrazně odlišná hmotnost xx kg“**. Odpovědnost za uvedení klamavé informace a tedy i za neposouzení zvířete si pak musí spolu vyřešit pořadatel výstavy a vystavovatel.

**Sjednocení výkladu** – Vzorník – oddíl 3.13., str. 90: tabulka – společné nepřipustné vady: **„silně vyvinuté podušky u plemen, kde nejsou požadovány“**. Jako „**podušky**“ je označováno bohaté, kypré, od těla odstávající opeření v oblasti sedla a holení, které vytváří v těchto partiích klenuté, polštářovité útvary. Podušky jsou standardním znakem většiny plemen těžkého typu. Ve skupině středně těžkých plemen jsou v menší míře vyvinuté u vyandotek. V poslední době se ale stále častěji vyskytují i u řady dalších středně těžkých plemen a běžně se objevují také u araukan. U těchto plemen jsou však vždy vadou, v závislosti na jejich výraznosti zpravidla velkou až nepřipustnou. Hodnotí se v 5. pozici oceňovacího lístku - peří. Přísnost postihu podušek u jednotlivých plemen je přitom třeba diferencovat podle požadovaného charakteru opeření,

který je uvedený v jejich standardech. U těch plemen, kde je požadováno méně přilehlé peří, nebo širší a měkčí peří s bohatou podsadou (např. australky, bílefeldské slepice, mechelenky, hempšírky) volíme postih mírnější – při náznaku podušek lze udělit nejvyšší známku **3**, v případě výraznějších podušek známky **2** nebo **1** a pouze velmi výrazné podušky hodnotíme známkou **0**. Naproti tomu u plemen s požadovaným tvrdším a těsně přilehlým opeřením (např. barneveldky, plymutky, rodajlendky), je třeba již malý náznak podušek trestat velice přísně, to znamená, že nelze udělit vyšší známku než **2** a jedinci s výraznějšími poduškami mohou obdržet pouze známky **1** nebo **0**.

## **2. Vzorník – změny:**

**Změna od 1.7.2015**– Vzorník – oddíl 3.12., str. 86: způsob hodnocení vad ve stavbě kostry. **Změna:** ruší se hodnocení vad ve stavbě kostry v 6. pozici oceňovacího lístku. Tyto vady budou nadále postihované a slovně uváděné pouze v těch pozicích, kterých se týkají - např. křivá prsní kost ve 3. pozici – trup, výskyt ostruh u slepic ve 4. pozici – běháky atp. (při tisku nových oceňovacích lístků již bude upraven text v 6. pozici v souladu s tímto ustanovením).

**Změna od 1.7.2015**– Vzorník – oddíl 3.9., str. 41: ruší se ustanovení o toleranci kroužků z minulého roku u mladých zvířat. **Změna:** mladá zvířata označená kroužky z minulého roku se ohodnotí třídou „N“ (neoceněno), v pozici 6 obdrží známku **0** s poznámkou „ročník kroužku neodpovídá stáří zvířete“.

**Změna od 1.7.2015**– Vzorník – oddíl 3.9., str. 42: ruší se povinnost určování pohlaví u vodní drůbeže posuzovatelem. **Změna:** určení pohlaví vystavených zvířat je u všech druhů drůbeže výhradně záležitostí majitele zvířat a ti tedy musí uvést jejich pohlaví ve výstavní přihlášce. Tato povinnost se tedy týká nejen chovatelů kurů, ale i chovatelů hus, kachen, pižmavek, krůt, perliček a křepelek. Posuzovatelé mají pak povinnost posuzovat zvířata v souladu s údaji o pohlaví, která uvedl jejich majitel, což znamená, že ***zvířata přihlášená jako 1,0 musí posoudit jako samce a zvířata přihlášená jako 0,1 musí posoudit jako samice***. V případech, kdy má posuzovatel větší pochybnost o správném určení pohlaví majitelem, tzn. pokud u zvířete převládají spíše znaky opačného pohlaví, uvede v příslušné kolonce lístku to pohlaví, které uvedl majitel zvířete a tento údaj doplní poznámkou „údaj chovatele“ (příklad: **1,0 – údaj chovatele**). Jestliže majitel zvířete pohlaví neuvede, určí je posuzovatel, ale pouze podle převažujících druhotných pohlavních znaků v jeho fenotypu a tento svůj odhad uvede do kolonky „pohlaví“. Pokud si však nebude svým odhadem naprosto jistý, doplní jej otazníkem (příklad: **1,0 ?**). Doplnění otazníku je pak třeba chápat jako sdělení posuzovatele, že údaj o pohlaví zvířete uvedený na lístku, nemusí případně odpovídat skutečnosti.

***Z uvedeného vyplývá i odpovědnost za správné určení pohlaví u prodejních zvířat. Tuto odpovědnost mají vůči kupujícím výhradně prodávající majitelé zvířat, nikoliv posuzovatelé!***

**Změna s okamžitou platností - zdrobnělé Sasexky**– změna barevného rázu. **Změna:** ruší se ráz K 138 - Bílé světle kolumbijské a nahrazuje se rázem K 127 - Bílé kolumbijské. Tento ráz je třeba doplnit do standardu plemene s poznámkou, že platí jen pro Sasexky zdrobnělé. Ke změně dochází z toho důvodu, že u zdrobnělých Sasexek u nás bílý světle kolumbijský ráz podle údajů klubu a zjištění z výstav z poslední doby, neexistuje. Pozor - u velkých Sasexek zůstává ráz K 138 – bílé světle kolumbijské!

**Změna s okamžitou platností - Drážd'aneky**– chybně uvedený barevný ráz ve vzorníku. **Změna:** namísto chybně uvedeného rázu K 142 – Zlatohnědé, má být uveden ráz K 139 – Červenozlaté.

**Změna s okamžitou platností – názvy některých plemen** – na základě rozhodnutí Evropské standardové komise ***se mění*** názvy následujících plemen takto:

Leghornky na Americké leghornky

Krůty standardní na Krůty německé

Kachny kampbelky na Kachny kampbelky německé

Kachny ruánské na Kachny ruánské anglické

Kachny ruánské světlé na Kachny ruánské francouzské

**Změna s okamžitou platností – Sebritky** – změna názvu a popisu barevného rázu K 170 A – Bílé stříbřitě lemované. **Změna:** na základě rozhodnutí Evropské standardové komise se mění název tohoto rázu na „Bílé hnědě lemované“. Nový popis: základní barva je smetanově bílá, barva lemů je světle hnědá až stříbřitě hnědá. (obr. č. 5)

**Změna od 1.1.2016 – Oceňovací lístky a Protokoly o posouzení drůbeže na výstavách** – dnem 31.12.2015 končí platnost současných formulářů oceňovacích lístků na drůbež a protokolů o posouzení drůbeže. Od 1.1.2016 budou používány nové, částečně upravené a přehlednější formuláře.

**Připomenutí dříve provedených změn standardů:**

**Bojovnice tuzo**– **Změna (doplnění) barvy kůže a běháků:** v charakteristice plemene je třeba doplnit dále uvedený (podtržený) text: „kůže žlutá nebo bílá“ a v popisu běháků doplnit „se žlutými nebo bílými chodidly“ a dále škrtnout ve VV text „**bílá barva chodidel**“. **Bojovnice indické** – **Změna výlukové vady na velkou vadu** – **chybějící uzdička:** nově platí

následující text: „chybějící uzdička není výlukovou, ale pouze velkou vadou“.

**Maransky – Změna rázu:** ve standardu plemene škrtnout barevný ráz K 114 – Černé měděněprsé a namísto něj dopsat nový ráz K 255 – Černé měděněkrké. Požadavky jsou jako u rázu K 096 Černé zlatokrké, jen zlatá a hnědá barva v opeření musí připomínat odstínem a výrazným leskem zbarvení mědi.

**Kachny kampbelky - ráz bílé - Změna zbarvení zobáku a běháků:** nově platí následující text: „Zobák je oranžový až žlutavý, zelenavé skvrny jsou přípustné. Zbarvení běháků je oranžové až bledě růžové“.

#### Změny hmotnosti a velikosti kroužků u vybraných plemen od 1.7.2015

	pohlaví	velikost kroužku	minimální	Hmotnost do 1 roku optimální	maximální	minimální	Hmotnost nad 1 rok optimální	maximální
Bojovnice jamato	1,0	22	2,0	2,2 – 2,7	2,9	2,3	2,5 – 2,9	3,2
	0,1	18	1,5	1,7 – 2,2	2,4	1,8	2,0 – 2,4	2,7
Brahmánky	1,0	27	3,5	3,8 – 4,5	-	3,8	4,3 – 5,2	-
	0,1	24	2,7	3,2 – 3,9	-	3,2	3,7 – 4,6	-
Kočinky	1,0	27	3,4	3,9 – 4,6	-	3,9	4,4 – 5,3	-
	0,1	24	2,7	3,2 – 3,9	-	3,2	3,7 – 4,6	-
Mechelenky	1,0	24	3,6	4,1 – 4,8	-	4,1	4,6 – 5,5	-
	0,1	22	2,6	3,1 – 3,8	-	3,1	3,6 – 4,5	-
Orpingtonky	1,0	22	3,5	3,8 – 4,5	-	3,8	4,3 – 5,2	-
	0,1	20	2,6	2,9 – 3,6	-	2,9	3,4 – 4,3	-
Rodajlendky	1,0	22	2,7	3,0 – 3,6	4,1	2,9	3,4 – 4,2	4,7
	0,1	20	2,1	2,4 – 3,0	3,5	2,3	2,8 – 3,6	4,1
Vlašky	1,0	18	2,2	2,4 – 2,8	3,2	2,4	2,6 – 3,1	3,5
	0,1	16	1,7	1,9 – 2,3	2,7	1,9	2,1 – 2,6	3,0
z. Bílefeldské slepice	1,0	15	1,0	1,2 – 1,4	1,6	1,1	1,3 – 1,6	1,8
	0,1	13	0,7	0,9 – 1,1	1,3	0,8	1,0 – 1,3	1,5
Bojovnice ko šamo	1,0	13	0,7	0,8 – 1,0	1,2	0,8	0,9 – 1,2	1,3
	0,1	11	0,5	0,6 – 0,8	1,0	0,6	0,7 – 1,0	1,1
z. Brahmánky	1,0	18	1,4	1,6 – 1,8	2,0	1,5	1,7 – 2,0	2,2
	0,1	16	0,9	1,1 – 1,3	1,5	1,0	1,2 – 1,5	1,7
z. Malajky	1,0	16	1,4	1,6 – 1,8	2,0	1,5	1,7 – 2,0	2,2
	0,1	15	1,1	1,3 – 1,5	1,7	1,2	1,4 – 1,7	1,9
z. Orpingtonky	1,0	15	1,2	1,4 – 1,6	1,8	1,3	1,5 – 1,8	2,0
	0,1	13	0,9	1,1 – 1,3	1,5	1,0	1,2 – 1,5	1,7
z. Rodajlendky	1,0	15	1,2	1,4 – 1,6	1,7	1,3	1,5 – 1,8	1,9
	0,1	13	0,8	1,0 – 1,2	1,4	0,9	1,1 – 1,4	1,6
Rousné zakrslé slepice	1,0	16	0,6	0,7 – 0,8	0,9	0,7	0,7 – 0,9	1,0
	0,1	15	0,5	0,6 – 0,7	0,8	0,6	0,6 – 0,8	0,9
z. Velsumky	1,0	15	0,9	1,1 – 1,3	1,5	1,0	1,2 – 1,5	1,7
	0,1	13	0,6	0,8 – 1,0	1,2	0,7	0,9 – 1,2	1,4
z. Vyandotky	1,0	15	0,9	1,1 – 1,3	1,5	1,0	1,2 – 1,5	1,7
	0,1	13	0,7	0,9 – 1,1	1,3	0,8	1,0 – 1,3	1,5
Kachny Elsberské	1,0	20	4,2	4,4 – 5,0	-	4,4	4,6 – 5,5	-
	0,1	20	3,7	3,9 – 4,5	-	3,9	4,1 – 5,0	-
Kachny Ruánské angl.	1,0	18	4,2	4,4 – 5,0	-	4,4	4,6 – 5,5	-
	0,1	18	3,7	3,9 – 4,5	-	3,9	4,1 – 5,0	-

Ivan PAV E L předseda Sboru posuzovatelů drůbeže

## Seznam výstav v okrese Pardubice v roce 2018

dat.	místo	druh výstavy
21.1.	Holice v Č.	18. Celorepubliková. výstava holubů kingů, zimní trh holubů
27.1.	Pardubice – Svitkov	prodejní výstava králíků, stolní oceňování,
17.2.	Holice v Č.	3. Středoevropská výstava králíků Bu, Kal, Kuv, Ni, Nb a Siv,
31. 3. – 1.4.	Přelouč	místní velikonoční výstava K, H, D, <b>okresní kolo soutěže MCH,</b>
9. – 10.6.	Holice v Č.	5. Holický dup, závod mládeže v králičím hopu
9.6.	Pohřebačka	místní výstava K,H,D, soutěž 4 ZO
23.6.	Holice v Č.	propagační výstava drobného zvířectva u příležitosti „ Dnů Holicka“
1. – 2.9.	Dolany	<b>okresní soutěžní výstava králíků</b> + míst. výstava K, H, D, soutěž 4 ZO, expozice OP,
1. – 2.9.	Pardubice – Svitkov	místní výstava K, H, D, expozice tříslových a stříbřitých malých králíků
8. – 9.9.	Vlčí Habřina	<b>okresní výstava OP</b> + místní výstava K, H, D, doprovodný program
15. – 16.9.	Holice v Č.	posvícenská výstava drob. zvířectva K, H, D, výstava papoušků, okras. ptactva, ovoce, zeleniny, květin, včelařství
22. – 23.9.	Svinčany	<b>okresní soutěžní výstava drůbeže</b> + místní výstava K, H, D + exp. OP, 3. Spec. výst. holubů texanů, mondénů, akv. ryby, okresní soutěžní výstava zvířat MCH, doprovodný program,
13.-14.10.	<b>Přelouč</b>	<b>12. Krajská výstava drobných zvířat K, H, D,</b> / okr. Chrudim, Svitavy, Pardubice, Ústí n.O. /, další ukázkové expozice
28.10.	Holice v Č.	18. Celorep. výstava výletků kingů, <b>okresní soutěžní výstava holubů</b> okresu Pardubice, <i>speciální výstava moravských pštrosů</i> – pobočka Hradec Králové, trh holubů
18.11.	Holice v Č.	38. Celorepubliková výstava holubů bradavičnatých plemen, trh holubů
1.12.	Holice v Č.	63. Celorepubliková spec. výstava německých výstavních holubů, trh holubů
<b>7.-9.9.</b>	<b>Olomouc</b>	<b>- Celostátní výstava MK, MD a výletků holubů</b>
<b>9.-11.11.</b>	<b>HERNING (Dánsko)</b>	<b>– 29. Evropská výstava drobného zvířectva</b>
<b>23.-25.11.</b>	<b>Lysá n.L.</b>	<b>- Celostátní výstava drobného zvířectva</b>

6.1. 2018

Zpracoval:

Svatoň Frant., tajemník OO ČSCH Pce